



# JERNVERKSEIERENS OVNER

EN UNDERSØKELSE AV SPORENE ETTER  
DE OPPRINNELIGE OVNENE  
PÅ GREVSKAPS- OG JERNVERKSEIER  
JOHAN FREDRIK SARTZ'  
LYSTGÅRD YTTERSØ  
ANNO 1817

Bente Bjerknes / Ragnar Kristensen  
Yttersø gård

12.02.2020  
revidert: 13.02/26.02-2020



INNLEDNING . . . . .	2
DEN FREDEDE LYSTGÅRDEN . . . . .	3
JERNVERKSEIERENS OVNER . . . . .	3
NORSK JERNSKULPTUR - BEVARINGSVERDIG KUNST I VERDENSKLASSE . . . . .	5
SPOR . . . . .	5
DEN FORSVUNDNE SALSOVN . . . . .	7
OVNSPLATTFORMEN . . . . .	9
INTERIØRRESTAURERING . . . . .	10
BRANNTAKSTER OG KILDER . . . . .	11
SPOR I GULV ETTER OVNER . . . . .	11
OM Å TELLE ETASJER . . . . .	12
OVNENES GRUNNRIS OG SPORENES MÅL . . . . .	13
ROMPLAN OG NUMMERERING . . . . .	14
ETASJESNITT OG PIPELØP . . . . .	15
OVNER OG OVNSPLASSERINGER 1817-1950 . . . . .	16
ROM 101 TRAPPEGANG . . . . .	17
ROM 102 STUE SYDVEST . . . . .	19
ROM 103 STUE NORDVEST . . . . .	23
ROM 104 STUE SYDØST . . . . .	26
ROM 202 STUE SYDVEST . . . . .	28
ROM 203 STUE NORDVEST . . . . .	32
ROM 204 KABINETT NORD . . . . .	35
ROM 205 SAL ØST . . . . .	37
KLASSISISTISKE OVNSMODELLER FRA FRITZØ VERKSKATALOG 1800 . . . . .	40



INNLEDNING

Hvorfor sette himmel og jord i bevegelse for å finne ut av bortkomne gamle ovner? I dag er det neppe stor ståhei rundt utskifting av varmeelementer ol. Noe annet når det dreier seg om tiden før industrialiseringen virkelig slo gjennom. Ovner var støpegods fra jernverk som representerte den tidligste industrien i Norge. Ikke bare teknisk i forkant, men også kunstnerisk betydningsfullt. Ovnsplater ble støpt etter tremodeller skåret av fremragende kunstnere. Etterhvert var også designere med navn som Abildgaard involvert i ovners formgivning. Mange av første skikkelige industristedene i Norge vokste opp rundt jernverk - eksempelvis dobbeltmonarkiets juvel innen sjangeren, Fritzøe Wærk ved Larvik. Utviklet under grevene fra Gyldenløve og videre og i 1817 overtatt av fire Larviksborgere som fikk den utakknemlige oppgaven å løse bedriften gjennom de verste kriseår. Det er ikke registrert nye ovnsmodeller etter 1803 som kan være aktuelle i denne sammenhengen. Derav utvalgsgrunnlaget.

Hovedinteressenten i interessentskapet som eide Fritzøe Jernverk fra 1817 til 1835 var Johan Fredrik Sartz. Han bygget i den forbindelse en splitter ny lystgård fra grunnen av rett utenfor datidens bygrense: Yttersø gård. Denne lystgården ble utstyrt med ovner fra eget verk. Følgelig har det stor interesse hvilke ovner Yttersø var utstyrt med. Hvilke ovner Jacob Aall utstyrte hovedbygningen på Nes Jernverk med, Cappelen på Ulefoss, Løvenskiold på Fossum, Anna Kreftings hovedbygning på Bærums Verk. Johan Fredrik Sartz ovner slik de inngikk i interiørene på Yttersø gård bør selvsagt vekke samme interesse. Ovnene som ble valgt ut representerte tidens foretrukne stil og i disse tilfellene det beste verkene kunne tilby. Interiørene mangler noe vesentlig om ovnene ikke lenger står mot sine brannmurer eller i sine nisjer.

Vi har foretatt grundige avdekninger, oppmålinger og dokumentasjon for å få klarhet rundt akkurat denne bygningens opprinnelige ovner. Resultatet er her. I fortsettelsen er vi naturligvis svært glad for kritiske tilbakemeldinger. Denne rapporten/undersøkelsen kan garantert forbedres og vil garantert revideres videre.

Revidert 13.02.20: Lagt til alternativ med treplattform og ovnskrakk med spissede føtter, rom 103. Side 19.

Revidert 26.02.20: Tilføyet om treplattformer. Side 9.

**Yttersø gårds hovedhus** er en usedvanlig intakt lystgårdbygning fra en gang rundt 1817. Bygningen ble fredet i 1923 og tinglyst fredet samme år som nummer to i Norge. Fredningen ble vedtatt av departementet etter Lov um bygningsfredning av 1923 - forløperen til Kulturminneloven av 1976. Fredning etter Lov um bygningsfredning ble ikke spesifisert detaljert, men det vanlige var at adressen og gårds og bruksnummeret samt betegnelsen på bygningen utgjorde teksten i vedtaket. Fredningsvedtaket omfattet bygningen med fast inventar deriblant ovner. Lov um bygningsfredning hadde på dette punktet samme juridiske rekkevidde som Kulturminneloven av 1976 og senere.

Fredningsloven var imidlertid vanskelig å håndheve fra Oslo og loven hadde juridiske og praktiske begrensninger. Frem til Kulturminneloven ble vedtatt i 1976 og kulturminnevernet reorganisert i påfølgende år ble fredede bygninger ofte tilfeldig ivaretatt alt etter eiers interesse for saken og kunnskaper om ansvar i forhold til bygningen. Yttersø gårds tilstand anno 1993 var preget av slik situasjon, men eierens sparsommelighet hadde likevel medført at bygningen inneholdt usedvanlig mange bevarte elementer og spor.

Den opprinnelige lystgårdbruken varte fra tidlig 1800-tall og frem til midten av 1800-tallet da gårdsanlegget etter Treschows overtagelse i 1847 ble utvidet og utviklet til spesialisert stordrift. Hovedhuset fungerte da og frem til vi overtok det som var igjen av anlegget i 1993 som bestyrerbolig knyttet til landbruksdrift.

**I 1993 overtok vi Yttersø gård** og igangsatte en langvaring restaurering av hovedbygningen. Bygningshistoriske undersøkelser ble gjennomført og dannet underlaget for den praktiske restaureringen. Undersøkelsene ble gjennomført ved registrering og avdekking, men også ved innhenting av skriftlige og muntlige kilder. Etterhvert trådte bygningshistorien klarere frem.

Mange spor kunne avdekkes, observeres, registreres og analyseres bevart på stedet. Andre spor var mer diffuse da det som kan observeres kun var negativspor etter bygningsdeler og annet som i seg selv ikke lenger finnes på stedet eller var gjenbrukt i en annen sammenheng et annet sted i bygningen. Til de siste hører listverk som ved modernisering ble fjernet, men ikke kastet. I heldig fall førte sparsommelighet til gjenbruk. F.eks. som foring og spikerslag bak yngre bygningsdeler. På den måten har vindusbelistning som tilsynelatende var gått tapt latt seg rekonstruere og tilbakeføre uansett - av og til også med originale deler.

Til kategorien tapt, men sporbart hører bygningens opprinnelige ovner. Ikke en eneste opprinnelig ovn var bevart på stedet da vi overtok bygningen - ovnsmodeller fra 1920 og frem til 1950-tallet erstattet de opprinnelige empireovnene og senere ovner.



Hovedbygningen restaurert og tilbakeført til farger anno 1817. Fremdeles mangler gavlen som før 1900 kronet taket i front.

**En historisk bygnings opprinnelige ovner** er vel så viktige som interiørdetaljer ellers. Særlig klassisismens monumentale jernovner kunne ha en intendert arkitektonisk funksjon i et helhetlig uttenkt interiør. Følgelig var vi svært nysgjerrige på hvilke ovner byggherren hadde valgt ut for hovedbygningens hovedrom en gang rundt 1817. Hovedbygningen har usedvanlig velbevarte interiører fra tiden 1817-35 og særlig salen utmerker seg med en stram og fint detaljert klassisisme preget av gjennomført og førsteklasses håndverk.

Uttrykksformen har utgangspunkt i abstrakte former slik de kunne finnes i perioden 1790/1810, men helheten er likevel samtidig. I tysk litteratur om biedermeierstilen anno 1815-50 påpekes hvordan sofistisert biedermeier henter motiver fra Louis-seize/klassisisme og gir elementene en friere og mer leken form i reaksjon mot empirens lovmessighet i oppbygningen. Vi har tenkt at Yttersø er preget av denne holdningen og ikke av stilretardasjon som er en alternativ forståelse.

## JERNVERKSEIERENS OVNER

**Modellsnekkerverkstedet på Fritzøe jernverk** utførte sannsynligvis byggeprosjektets detaljer på Yttersø. Håndverket er preget av finsnekkeriet man finner i møbel- og ovnsmodellproduksjon. Da byggherren var medeier og etterhvert hovedeier av Fritzøe Jernverk er det sannsynlig at de profesjonelle håndverkerne han hadde til rådighet ble benyttet. Johan Fredrik Sartz var heller ingen vanlig landsens prest med provinsielle forestillinger. I løpet av studietiden i København i siste del av 1700-årene, fikk han innpass i adelige sirkler og imponerte sine omgangskrets ved sitt fløytespill forteller barnebarnet Sophus Bugge. Det er rimelig opplagt at københavnoppholdet må ha bidratt til horisont og smak.

Da Sartz fikk stillingen som prost i Larvik kjøpte han en av byens staseligste bygninger bortsett fra Herregården, Kirkestredet 5 (dagens sjøfartsmuseum). En murbygning, et klassisk "københavnsk gavlfrosthuis" oppført 1714/30 beliggende ut mot havnen i området som kalles Tollerodden. Sartz hadde et svært rikholdig bibliotek som dannet barnebarnet Sophus Bugges kunnskapsgrunnlag.



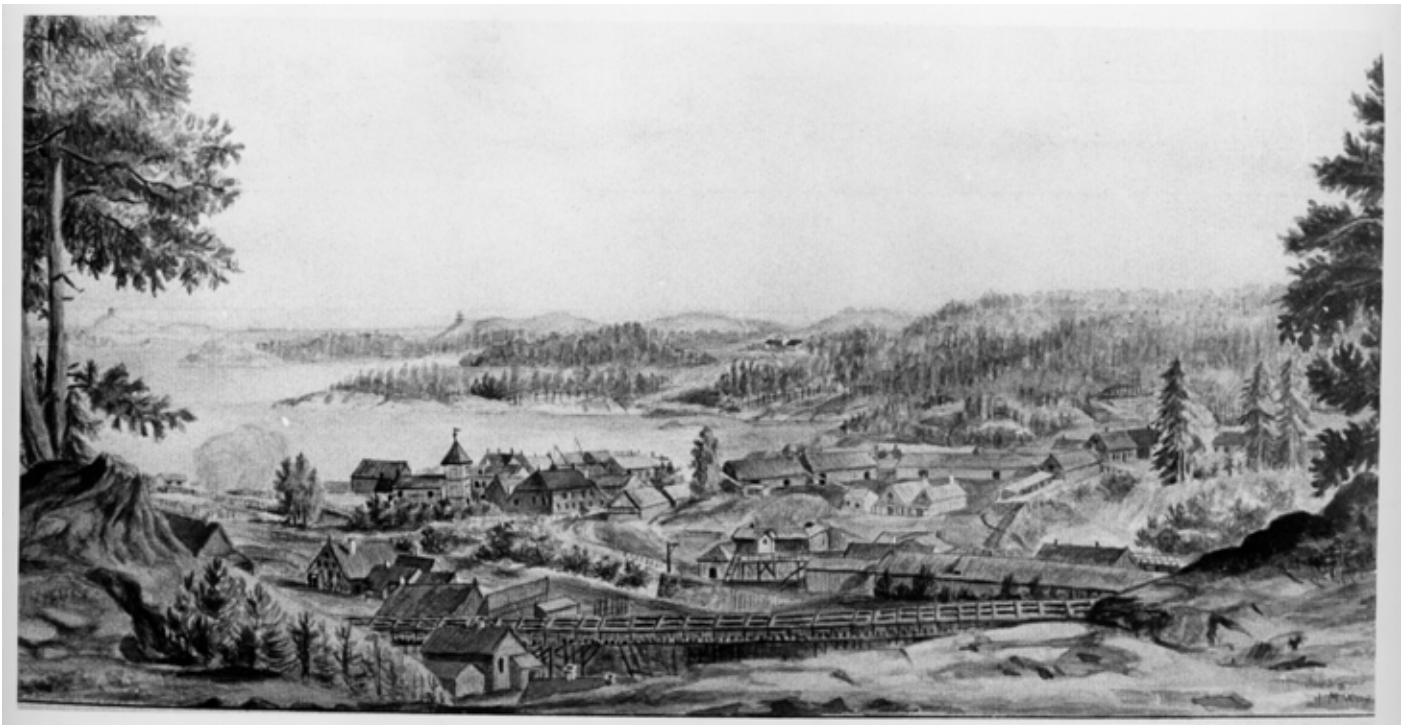
Johan Fredrik Sartz og Else Bugge malt 1834 av Peter Petersen, 1830-årene. Larvik Sjøfartsmuseum. Digitalt Museum.

**I 1814 var Sartz stortingsrepresentant**, innvalgt til det første overordentlige Storting og var aktiv som politiker. Medlem av Topografisk selskab og engasjert i utdanningsspørsmål. Det er følgelig ingen grunn til å oppfatte Yttersøs byggherre som provinsiell og preget av lokale smaksambisjoner. Som en av fire (etterhvert tre) medeiere i det gamle grevskapet og Fritzøe Jernverk nådde han i 1817 så høyt sosialt man kunne nå i datidens Norge. Det er ingen grunn til å tro at byggherren og hans arkitekt ikke valgte jernovner fra eget verks øverste hylle når lystgården skulle innredes.

**Det danske sosiale sjiktet** Sartz fikk innpass i var de samme menneskene som i Danmark valgte ovner til sine boliger, paleer, slott og lystgårder. Sett på den bakgrunnen virker det helt i tråd med personen Sartz å legge Fritzøe Værks katalog fra 1800 til grunn og salsovnen ble da også faktisk valgt ut fra den katalogen. Salsovnen

Akvarell av Yttersø gård med hage utført av Sophus Bugge 1845. Privat eie. Foto James R. Archer.





Fritzøe Jernverk og Langestrand anno 1800. Verket omtrent som da Johan Fredrik Sartz ble eier 1817.

ble registrert på Yttersø i Nygaard-Nilssens Norsk Jernskulptur fra 1944 og det viste seg at noe var tilbake etter de andre ovnene og noen kilder dukket etterhvert opp.

## NORSK JERNKULPTUR - BEVARINGSVERDIG KUNST I VERDENSKLASSE

**Ovnene** regnes som veggfaste deler av fredede bygninger og inngår i en bygningsfredning. Slik var det fra Lov um bygningsfredning gjaldt i 1923 og videre til i dag via Kulturminneloven. Denne problemstillingen ble utredet av Riksantikvaren i forbindelse med Koppangsaken om fjerning av fast inventar fra en fredet barfrøstue. Høyesterett fastslo at Lov um bygningsfredning i slike saker hadde samme rekkevidde som gjeldende Kulturminnelov. Taffelovnen på Yttersø inngikk følgelig i bygningsfredningen.

**Riksantikvaren** skrev i 2018 (revidert 2019) om gamle vedovner: ”Eldre ovner er verdifulle kulturminner Vi har en nærmere 500 år lang tradisjon for å produsere ovner i støpejern i Norge. Jernverkene var sammen med bergverkene starten på norsk industrivirksomhet. Jernovnenes relieffer representerer noe av det ypperste vi har innenfor norsk skulptur og brukskunst. Ovnene varmet og utsmykket kirker og embetsmannshjem så vel som enkle stuer. Eldre norske ovner er verdifulle kulturminner. Aller størst verdi har gamle ovner som fortsatt står på sin opprinnelige plass, fordi den opprinnelige ovnen er med på å fortelle bygningens historie.” (<https://www.riksantikvaren.no/antikvariske-ovner-varmer-godt/>)

### SPOR

**Restaurering av salen** på Yttersø gård i Larvik ble igangsatt i 1997. I den forbindelse ble den manglende salsovnenes skjebne aktuelt å finne ut av. Yttersø ble bygget som lystgård ca. 1817 av jernverks-/grevskapseier Johan Fredrik Sartz. Det ble derfor antatt at ovnene ble valgt ut med omhu av byggherren/arkitekten (ant. J.C.Lind, Løser som inspirasjon?).

**Om ovnene visste vi intet** da alle var forsvunnet da vi kjøpte eiendommen i 1993. I en hjørnestue er bevart en mindre ovnsplattform i tre, åpenbart i form identisk med en manglende ovnsplattform i salen som kun har etterlatt seg negativspor mot gulvbordene. Videre er det negativspor etter fyringskassen og plattformens tykkelse i brannmurens maling. Samt opprinnelig røkrør ut fra pi-



Salen ble delt opp til tørkeloft (på bildet) og resten tilordnet en leilighet. Ovnens forsvant mellom 1944 og 1950.

petilslutningen. Da vi overtok Yttersø var salen delt opp i tre avdelinger, trappeoppgang fra gang i første etasje, et soverom og en søndre salshalvdel som da fungerte som tørkeloft.

**Vi observerte snart at salens manglende ovn** åpenbart hadde stått på en lav rektangulær treplattform med tunget form ut mot rommet. Sannsynligvis speilende ovnskassen og askebrettet foran fyrrommet. Salsgulvet hadde åpenbart vært umalt frem til noe etter 1900 og da malt opp i en mørk okerfarge. Gulvmalingen sluttet da inntil treplattformen og da denne ble fjernet sto negativavtrykket tilbake.

I brannmuren var spor etter plattformens tykkelse. Et kvadratisk parti var umalt da det hadde vært vanskelig å få malekosten bak fyrkassen. Ovnsrøret var åpenbart det originale - stikkende ut, ventende på at ovnen skulle vende tilbake.

**I annen etasjens sydvestre stue** er en stor murt ovnsnisje i hjørnet. Her står en funkisovn - men den står plassert på en treplattform av samme modell som den forsvundne i salen. Disse treplattformene av akkurat denne formen har vi ikke hørt om andre steder. Generelt må de ha hatt en nødvendig vektutlignende funksjon da gulvene i annen etasje er av smale og forholdsvis spinkle bord. I Larvik finnes en treplattform av en annen modell bevart i Kirkestredet 6.

Særlig salsgulvet er ustabil da størstedelen av gulvbordene ikke hviler direkte på trebjelkelaget men på stubbloftet. For sikkerhets skyld er dog ovnsnisjen i første etasjes sydøstre stue plassert noenlunde under ovnen i salen. Generelt er annen etasjes gulv av smalere og "dårligere" bord enn i første etasje.

Hjørnestuen i første etasje mot syd-øst. Ombygget i 1950 til en separat leilighet for ansatte.



**Plattformene ble antagelig spesiallaget** etter forholdene i salen og "blåstuen" samt ovns form. Den bevarte plattformen i Blåstuen har en tverriflet bord med hjørnerosetter langs kanten. Størrelsen og formatet indikerer at ovnen i den sydvestre stuen kan ha vært en obeliskovn med rektangulær fyringskasse. Ovnen som passer her er registrert bevart noen få steder (Nygård-Nilssen).

**I første etasjes sydvestre stue** har det frem til en gang før 1950-tallet stått en biedermeier etasjeovn anno 1840/50. Denne kan sees på et fotografi fra 1921. Den opprinnelige ovnen er ukjent og sporene i gulvet indikerer en kvadratisk grunnform. I kammerset mot nord-vest er det spor etter en ovn, men ingen indikasjoner på hvilken modell utover grunnareal

og høyde. I sistnevnte tilfelle har ovnen sannsynligvis vært med sidedør for fyring. Den sydvestre stuen har ovnsnisje og på gulvet spor etter en tresokkel med åpning i front - mao. antagelig en trekasse med buet åpning på empiremanér. Nisjen forutsetter at denne ovnen hadde frontlegg. I dette tilfellet finnes det en muntlig kilde til ovnsmodellens hovedform.

**I 1950 ble hovedbygningens første etasje innredet med en separat leilighet** i den østre delen. Her flyttet familien Ormåsen inn etter å ha bodd noen år i en av sidebygningens leiligheter. Ormåsen begynte å arbeide på Yttersø gård som gårdsarbeider i 1934 og ga oss en del viktig informasjon før han døde for en del år siden. Han mente å huske at ovnen i den sydøstre stuen hadde en skrånende topp, nærmest en pyramideform. Ikke usannsynlig at ovnen her var en Fritzøe modell pyramideovn med frontlegg anno 1800.

Ovnen i salen kunne Ormåsen derimot ikke huske. Det underbygger at ovnen forsvant før familien flyttet over i hovedhuset i 1950. Ormåsen fortalte at en gang på 1960-tallet ankom en skraphandler og kjørte av gårde med de gamle ovnene som da sto igjen på Yttersø.



Hjørnestuen i annen etasje mot sydvest. Ombygget 1950 med innplatinger og nytt gulv på det gamle.

Kabinettet i annen etasje. Benyttet som kjøkken siden 1930-tallet.



**Vår overraskelse var stor** da vi i 1997 i ovnsregistreringen i Nygård-Nilssens Norsk jernskulptur anno 1944 fant en henvisning til Fritzøe Verks "Taffel-ovn" på Yttersø, en på lensmannsgården Reinemo bygget omtrent samtidig, en på Herregården i Larvik samt en i Danmark. Videre undersøkelser bekreftet at Reinemo og Herregården fremdeles hadde sine ovner på plass. Ut over dette har det ikke dukket opp flere Taffelovner med norsk proveniens.

Da vi første gang besøkte kommandantboligen på Fredriksvern gjorde vi store øyne da vi oppdaget at det i Kongesalen sto et eksemplar med den samme ovnsplattformen som finnes spor etter på Yttersø. Målene på sentrale elementer var identiske. Spørsmålet var da om denne ovnen var tilført kommandantboligen på et sent tidspunkt. Daværende kommandant Hill Jensen bragte for dagen et fotografi av ovnen i Kongesalen anno 1914 (Schnitler). Fotografiet viser en senempire Ulefos-modell anno 1840-50.



Våre egne fotografier fra Kongesalen 1998.

**Når skjedde et skifte av ovn?** Dokumentasjon fra Riksantikvaren/Forsvarets bygningstekniske korps viser at Kommandantboligen gjennomgikk en omfattende restaurering/rehabilitering i 1947/48. Korrespondansen sier imidlertid ingenting om gamle eller nye ovner utover omfattende arbeider og installering av sentralfyr.

Etter hva vi kan huske å ha hørt i 1998 da vi undersøkte saken skal den tyske okkupasjonsmaktens håndtering av kommandantboligen ha vært relativt lemfeldig. Forsvaret satset store summer på rehabilitering og utvikling av Fredriksvern i årene etter krigen og i desember 1948 sto Kommandantboligen ferdig rehabilitert for ny bruk. Kommandant Eriksen uttrykte til Østlands-Posten at mer penger trengtes, han bebudet folkefest og innsamling av midler. Østlands-Posten hadde på nyåret 1949 flere saker om dette, men ikke noe sted nevnes ny ovn, kun folkefestens storslagne innsamlingsresultat. Vår hypotese har vært at ovnen var en gave i sakens anledning fra Treschow til Fredriksvern, men da skulle man tro gaven ble behørig omtalt i Østlands-Posten - det ble den ikke. Svaret finnes kanskje heller i relasjon til hva som skjedde på Yttersø i årene 1948-52.

I 1948 mistet daværende godseier Fritz Michael Treschow sin eldste sønn, noe som formodentlig gikk hardt inn på ham. Han hadde ingen arving i passende alder og den saken endte med at Gerhard Aage Treschow ble innsatt som arving og overtok godset og bedriftene i 1952. Fritz Michael Treschow var opptatt av fortidsvern og medlem av Fortidsminneforeningen, en periode av styret i Vestfold. Det er tvilsomt om Fritz Michael Treschow skulle være ukjent med Taffelovnens juridiske status som fredet og tilhørende hovedbygningen på Yttersø som fast inventar.

Yttersø gård fikk i 1948 ny bestyrer. Han gikk fra stillingen i 1952 parallelt med at Gerhard Aage Treschow overtok rollen som eier av gods og gårder. I løpet av disse årene 1948/52 ble det utført større arbeider og endringer på Yttersø. Den til da intakte sidebygningen ble revet i 2/3-dels lengde til det som står tilbake i dag. Den gjenværende delen ble modernisert og ombygget i det ytre og det indre til leiligheter for ansatte. Hoved-

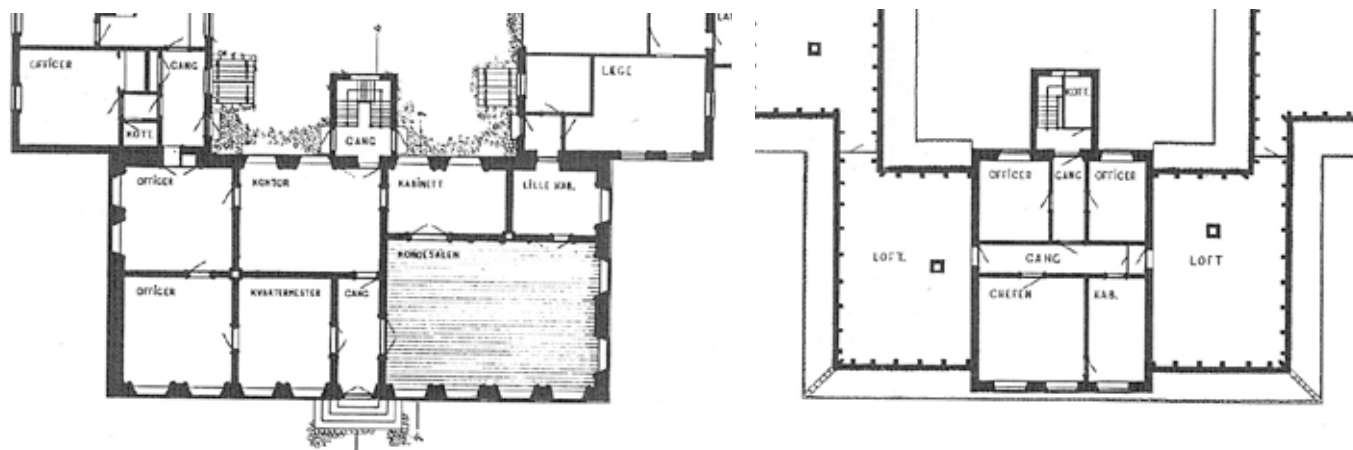
bygningens første etasje ble delt opp i to leiligheter, platekledd nedsenket himling etc, en større leilighet mot vest og en mindre mot øst (bebodd av familien Ormåsen). Annen etasje fikk i stor grad nye gulv lagt oppå de gamle og himlinger og vegger ble platekledd og modernisert. I den forbindelsen måtte eldre ovner demonteres og de kom ihvertfall ikke opp igjen. Med tanke på Fritz Michael Treschows situasjon i disse årene er det nærliggende å tenke at sentral oppfølging og styring i en eller annen grad ble erstattet av lokal selvrådighet. I 1952 innsettes Gerhard Aage Treschow og det er rimelig å regne med at ledelsen da får ny giv. Nøyaktig hvordan og hvorfor den fredede salsovnen i disse årene endte på Fredriksvern er et åpent spørsmål, men sannsynligvis ikke som en følge av gavmildhet fra Treschows side, antagelig heller som en følge av løsere ledelsesstruktur.

**Nygård-Nilssen** registrerte i 1944 ikke en slik ovn i Kongesalen – men derimot på Yttersø. Reinemo og Herregården har sine i behold. Yttersøs ovn forsvant før 1950 - Beboer av første etasjes østre del Ormåsen kunne ikke huske å ha sett Taffelovnen i salen da vi intervjuet ham på 2000-tallet. I salen var kun negativspor etter plattformen og ovnsens fyrkammer samt det opprinnelige ovnsrørets plassering på brannmuren. Målene på disse sporene samstemmer nøyaktig med tilsvarende på Kongesalens Taffelovn. Det er også verd å merke seg at Kongesalens taffelovn er den eneste av de registrerte som har ovnsunderstell med spissede empireføtter. De andre modellene med treunderstell har kasser med utoverskrånende sider. Disse kassene krever en bredere og dypere ovnsplattform enn sporene i Yttersøs sal tilsier. Her passer kun formatet tilpasset spissede empireføtter. I 1914 er det dokumentert en senempire/biedermeierovn tilsluttet pipen gjennom himlingen i Kongesalen. Taffelovnens ovnsplattform, fyringskassen og røkrørplassering og høyd samsvarer derimot med sporene i Yttersøs sal. Det måtte en ombygging til for å passe inn taffelovnen i Kongesalen.



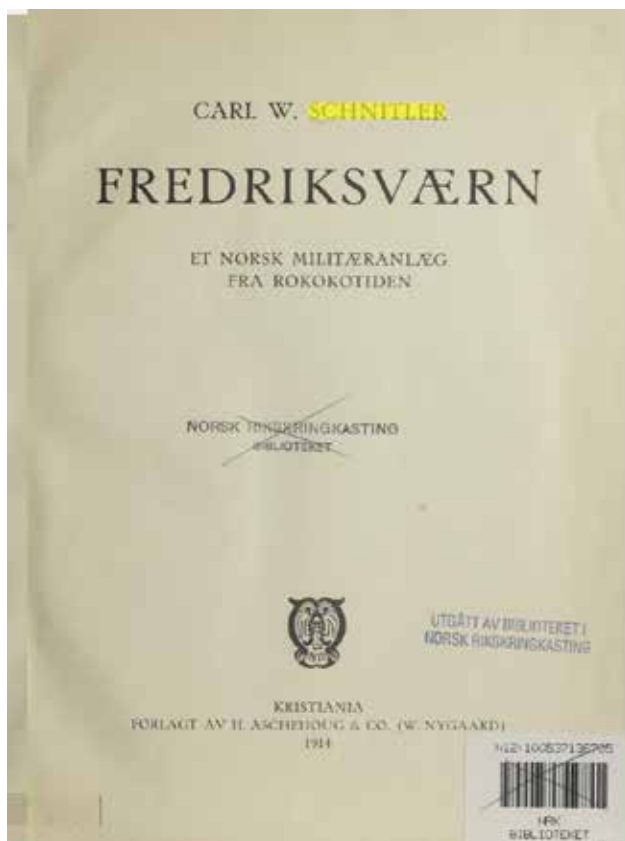
Over: Fotografier fra Fredriksværns webside som viser Taffelovnen i Kongesalen og fra rommet bak med den improviserte røkrørforbindelsen.

Under: Oppmålingstegninger av kommandantboligens hovedetasje og loft. Pipene er plassert fra loft og opp og basert på krysset mellom første etasjes skillevegger. Forutsetter røkrørforbindelse opp i taket.



Da Kongesalens pipe er plassert fra loftet og opp, i krysset mellom skilleveggene under - gikk det tidligere røkrøret (som sees på foto fra 1914) fra ovns topp rett opp i himlingen og videre tilsluttet pipen via loftet. Taffelovnen i Kongesalen har røkrørutgangen bak, ikke på toppen som f.eks modellvarianten på Herregården og den nyanskaffede (desember 2019 - proveniens dansk slott) til Yttersø. Taffelovnen på Fredriksvern





Over: I boken Fredriksværn fra 1914 gjengis et foto fra Kongesalen med ovnen som sto der da. Antagelig en Ulefos 1840/50-tallsmodell av senempire type og sikkert av de mest staselige av disse. Røkrøret går opp i taket.

var følgelig ikke bestilt og produsert for Kongesalen. Da Taffelovnen formodentlig ble installert i Kongesalen i 1949 ble problemet med røkrøret løst ved at røkrøret til himlingen ble fjernet, brannmuren bak ovnen ble hullt og et røkrør ført gjennom veggen til naborommet/kammerset og derfra i vinkel opp gjennom himlingen via loftet og tilsluttet pipen der. Denne fikse men unaturlige løsningen sperrer for installering av ovn i kammerset bak Kongesalen.

**Riksantikvaren** lot i 1998 NIKU gjennomføre en fargeundersøkelse av plattformen i Kongesalen sammenlignet med sporene mot gulvet på Yttersø. Det kom ikke noe opplysende resultat ut av denne undersøkelsen. Det er målene og plattformen som utgjør grunnlag. Plattformen er ikke registrert andre steder enn på Yttersø hvor det fremdeles er bevart enn mindre utgave.

## OVNSPLATTFORMEN

Vanligvis ble gamle ovner montert på sokler av enten tre eller mur. I sjeldnere tilfeller ble det støpt og levert sokler av jern. En vanlig sokkelform i klassisismen var "kassen", en trekasse med loddrette eller utoverskrånende sider, ofte formet som en triumfbue el. med arkadeåpning i front. Disse kasseformede soklene fordelte ovnsvekten over gulvbordene.

Sokler med spissede empireføtter fordelte ikke vekten like godt. Vi antar derfor at treplattformer som underlag mot gulvet stort sett bare forekommer der ovnsunderstellet hadde spissede føtter. Treplattformene var etter vår erfaring formet i grove trekk som ovns bunnplate.

Yttersø gård har bevart en slik plattform og spor etter tre andre. I Kirkestredet 12 i Larvik har vi registrert en plattform av omtrent kvadratisk grunnform med tunget form i front. Utover dette har vi kun hørt om en slik plattform i Danmark, da med rektanguær grunnflate uten tunge i front og av barokk opprinnelse. Ovnskjennere oppfatter slike plattformer som svært sjeldne. Vi har inntrykk av at de ikke inngår i erfaringen. Antagelig indikerer bruken av plattform under ovnen at den har stått på spissede ben, ikke kasseformet sokkel.



Over: Hjørnestue sydøst, første etasje.

Yttersøs interiører ble restaurert ferdig i årene 1998 til 2019. Målet for restaureringen var å gjenskape farger og tapet fra perioden 1850 til 1860. Frem til da var interiørene umalt, men ellers ferdigstilt. Trappegangen ble malt før 1852 og salen og kabinettet våren/sommeren dette året. Salen ble helådet, dvs himling, vegger og gerikter/vinduer/dører ble ådret. Kabinettet kun vegger og dører. Resten av rommene fulgte suksessivt. Den nordvestre stuen i annen etasje tapetsert muligens så sent som 1860-årene. Her ble ovnsnisjen marmorert.

I desember 2019 ble en Taffelovn av samme type som sto her opprinnelig budt til salg på Finn.no. Ovnen skrev seg fra en dansk slottsauksjon i 2016 og fikk en mellomperiode i Halden før den med Vestfold fylkeskommunes hjelp ble innkjøpt til Yttersø. Ovnen ble tilbudt Fortsvarsbygg i bytte mot ovnen i Kongesalen. Lar det seg ikke gjennomføre blir den stående i salen på Yttersø. Den skiller seg fra den opprinnelige modellen ved å ha røkrør opp og brennkammerdør med sprinkler lik utgaven på Herregården i Larvik.

Under: Hjørnestue sydvest, første etasje



Under: Hjørnestue sydvest annen etasje



Kabinettet mot nord, annen etasje.



Salen mot øst. Gjennomgående nord-syd med midtstilt brannmur. Her med nyinnkjøpt ovn prøveoppsett.



1817: 6 to-etasjes ovner

1817: 2etg: stueSØ1, StueSV1, StueNV1, SalØ2, StueSV2, KabinettN2

Branntakst 1855 Hedrum tinglag

6 to-etasjes og 1 fireetasjes kakelovner, alle med jernrør

berørte 7 kakkelovne verdsatt til 60spd

1855: 2etg: stueSØ1, StueSV1, StueNV1, SalØ2, StueSV2, KabinettN2 + 4etg: StueNV2

Branntakst 1868 Hedrum tinglag

8 jernkakkelovner verdsatt 80spd

1868: 2etg: stueSØ1, StueSV1, StueNV1, SalØ2, StueSV2, KabinettN2 + 4etg: StueNV2 + pikeværelseNØ1

Branntakst 1917 Hedrum

9 ovne, 1 komfyr verdsatt til kr 1200,-

1917: 2etg: stueSØ1, StueSV1, StueNV1, SalØ2, StueSV2, KabinettN2 + 4etg: StueNV2 + pikeværelseNØ1 + gangS1

Muntlig kilde: Ormåsen 1994 - beboer av hovedhusets østre del fra 1950. Husker ingen ovn i salen, men kan huske en ovn i ovnsnisjen i stue SØ 1.etg med fasong som pyramide eller bukkevaseovn. De gamle ovnene som var igjen på midten av 1960-tallet (lagret eller stående) ble hentet av en skraphandler.

Nygård-Nilssen - Norsk Jernskulptur, 1944

Ulf Hamran - Gamle ovner i Norge, 1989

Tegninger af Kakel-Ovne m.m. fra Fritzø Jernværks Støberie i Larviks Grevskab i

Norrige Aar 1800 - faks.1978, (Larvik Museums bibliotek)

Digitalt Museum

Østlands-Posten årgang 1948/49 (Larvik Museums arkiv)

Ragnar Kristensen - Fritzøe Verk - Et jernverkssamfunn ved havet, 2006

Diverse lokalhistorisk oa underlagslitteratur

Riksantikvarens arkiv samt egne oppmålinger og registreringer

## SPOR I GULV ETTER OVNER

Generelt for alle brannmurene er at røkrørene til pipene har sittet høyt. Dersom disse ble tatt ut til utvalgte ovner da bygningen var ny, må ovnene ha vært høye, dvs to-etasjes av den høye typen eller med pyramide.

### Rom 101 Trappegang

Ikke ildsted før tidligst 1917 da det formodentlig er bygget brannmur med forbindelse til østre pipeløp. Jernplate på det opprinnelige gulvet svarer til eksisterende ovn som riktignok kan dateres tidligst 1955: Drammen Jernstøperi nr 202 Bjørn. En etasje rundfyrte ovn med sideilegg. Denne må imidlertid ha erstattet en tidligere ovn av omtrent samme type/størrelse.

### Rom 102. Stue sydvest

Opprinnelig ovn grunnflate B610mm x D560 mm. Toetasjes med frontilegg. Skråstilt til brannmurens fløyer.

### Rom 103. Stue nordvest

Opprinnelig ovn med ovnsplattform. Ovnsplattformen avtegnet som negativspor. Plattformens hovedmål eksklusiv tungen under askebrettet er 710mm x 430mm. Forutsettes det at plattformen har en bord langs kanten kan selve fyringskassen ha hatt en grunnflate på underkant av B700mm x D380mm med sideilegg.

### Rom 104. Kjøkken

Opprinnelig kun grue i det sydvestre hjørnet. Fra siste del av 1800-årene eller senere muligens en rundbrenner i det sydøstre hjørnet mot østre pipeløp, men kan være kun opplegg for gjennomføring som aldri ble benyttet. Det står tilbake en murt gjennomføring for røkrør. Behandles ikke her.

### **Rom 105. Kammers, senere kontor (1900-tall)**

Rommet først innredet med gulvbord ca 1850. Veggene antagelig rappet da. Det er nevnt en 4-etasjes ovn i branntakst fra 1855. Ble den installert her? Ny som rommet var nytt? En fire-etasjes biedermeier type ovalsnitt etasjeovn er avbildet i hjørnestuen mot sydvest ca 1923. Samme ovn, men flyttet? Ville man installert en fire-etasjes ovn i et rom markert som pikekammers? Alternativt tilhørte den fireetasjes ovnen stue NV 2 etg.

### **Rom 106. Stue mot sydøst**

Opprinnelig ovn med sokkel rett på gulvet (ingen plattform). Avtegnet som negativspor med en relativt bred åpning i front. Målene på ovnssokkelen er B:585mm x D:335mm. Toetasjes med frontilegg.

**Rom 201. Syd.** Gang i annen etasje. Ingen ovn.

### **Rom 202. Stue sydvest annen etasje.**

Murt ovnsnisje i det nordøstre hjørnet. Den opprinnelige ovnen er borte, men treplattformen står igjen med tilsvarende negativspor i gulvet. Treplattformen er en mindre utgave av plattformen i salen. Plattformens hoveddel eksklusive tungen under askebrettet måler B:740mm x D:500mm. Fratrullet den utskårne borden langs kanten kan fyringskassen ha målt B: 730mm x D:490mm eller noe mindre. Toetasjes med frontilegg.

### **Rom 203. Stue nordvest. Annen etasje**

Her er pipeløpet plassert i det sydøstre hjørnet med en kort brannmurfløy vestover på sydveggen. Det er ingen tolkbare spor etter selve ovnen på gulvet. Et trehvitt areal har vært belagt med en ovnsplate. Rommet (og gulvet) ble antagelig ikke malt før sent. Vegger og himling ble først malt i forbindelse med nypaneling noe før 1917. Ovnen kan ha vært toetasjes med sideilegg. Ingen gode spor for datering.

### **Rom 204. Kabinett mot nord. Annen etasje.**

I det sydøstre hjørnet er en murt ovnsnisje. Her er negativspor i gulvet etter en opprinnelig ovnsokkel av samme type som den i stuen mot sydøst i første etasje. Denne er imidlertid noe dypere. Den måler B: 590mm x D:390mm. Bred åpning i front. Ovnen har vært toetasjes med frontilegg.

### **Rom 205. Sal mot øst**

Midt på vestre langveggen flankert av tofløyede dører en brannmur med negativspor etter ovn og ovnsplattform. Ovnsplattformens mål under selve fyringskassen er B:820mm x D:580mm. To etasjes ovn med frontilegg. Fratrullet målene for borden langs plattformens kant har fyringskassens mål vært ca B:700mm x D:430mm. Ovnen som sto her var en Fritzøe Wærk Taffelovn tegnet 1795 og registrert på Yttersø gård i Norsk Jernskulptur 1944. Plattformens mål passer til en ovnsokkel med spissede empireføtter. Den vanlige sokkelen er av tre, utoversvaiet og dermed noe mer plasskrevende (ref.innkjøpt ovn fra Danmark samt ovnen på Reinemo).

## **OM Å TELLE ETASJER**

**Blant fagfolk** er det åpenbart uenighet om forståelsen av uttrykket etasje i ovnsterminologien. Dels avhengig av om det dreier seg om fortidig eller nåtidig ordbruk. Noen mener alle nivåer skal telle som etasjer, andre at det kun er brennkammeret og seksjonene med portal/arkadeåpning som skal ha betegnelsen.

Problematikken inntreffer når man omtaler ovner fra siste del av 1700-årene og noe utover 1800-tallet. En gjennomgang av ovnsregistreringer på digitalt museum viser at pyramiden av registratorer der oppfattes som et tillegg til etasjene med arkadeåpning.

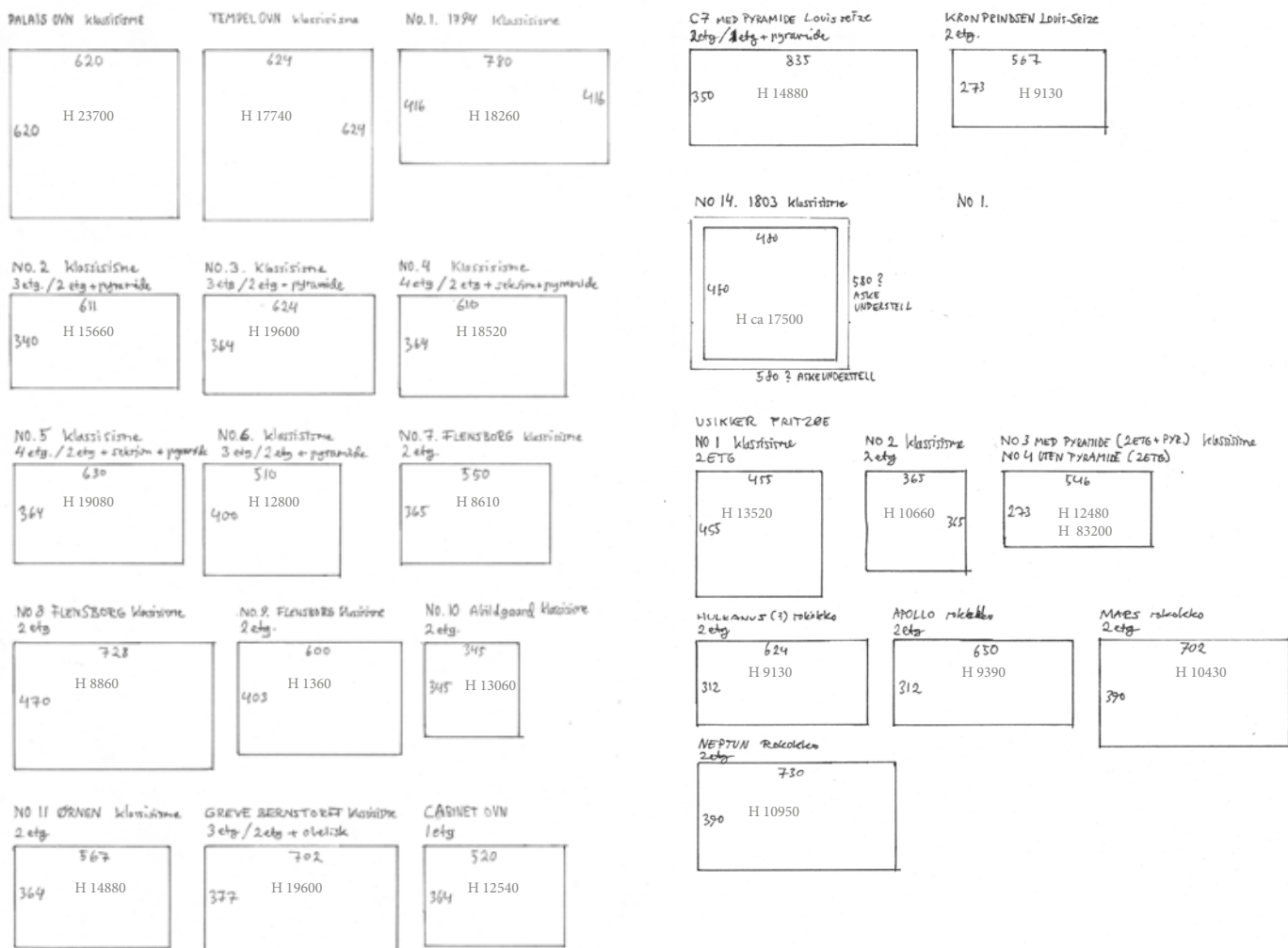
Trekkes en parallell til bygningsterminologi blir seksjonene med arkadeåpning å regne som etasjer, mens pyramiden blir å regne som husets loft/tak. Det er vist til at 1600-talls enetasjes kasseovner av og til hadde blikkoverdeler (noen ganger av støpejern) hvis oppgave var å holde lenger på den varme røken. Disse ble ikke regnet som en del av ovnen i tidens terminologi. Heller ikke 1700-tallets ovner med røkkasser oppover røkrøret fikk noen etasjebetegnelse for det.

Da etasjeovnene (med arkadeåpning) gjorde sitt inntog i første del av 1700-tallet ble disse kalt etasjeovner og benevnt etter antall overbygninger. Pyramideavslutningen fra siste del av 1700-årene regnes da som en terminologisk/begrepsmessig/sedvanemessig fortsettelse av ordbruken pre etasjeovn. Man sier da to etasjer pluss pyramide.

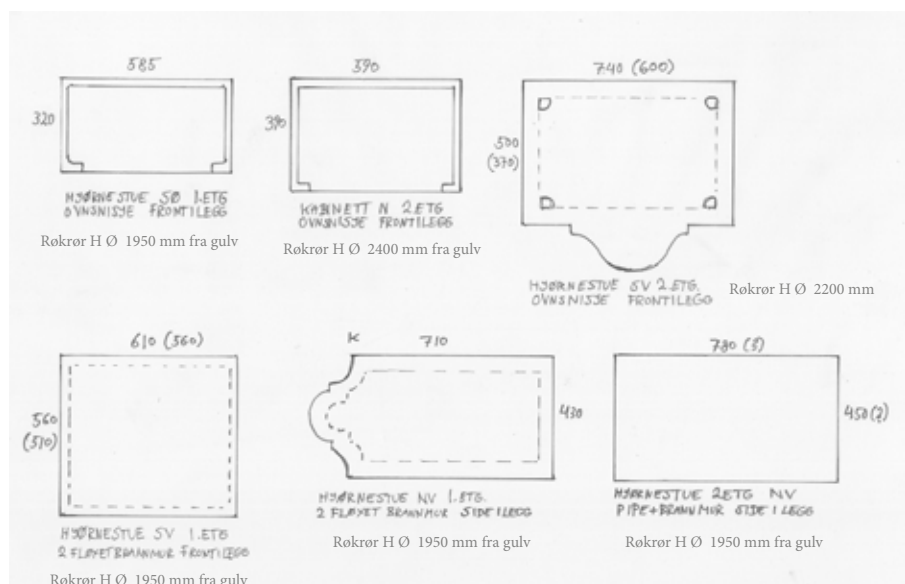
Det er åpenbart en uenighet om hvorledes dette skal oppfattes, men i sammenheng med 1855-branntaksten for Yttersø vil taksten fremstå vanskelig å omsette til praktisk forståelse av ovnsbruken på Yttersø om ikke pyramide oppfattes som et tillegg til etasjene under.

# OVNENES GRUNNRIS OG SPORENES MÅL

TEKNIKER AV KAKEL OVNE M.P. FRA PRINSE HERMANN'S STØBERIE I LARVIK GÅRDTUNE I URS OG 1800  
I. ETASJES FLATEMÅL (FYRKASSEN)



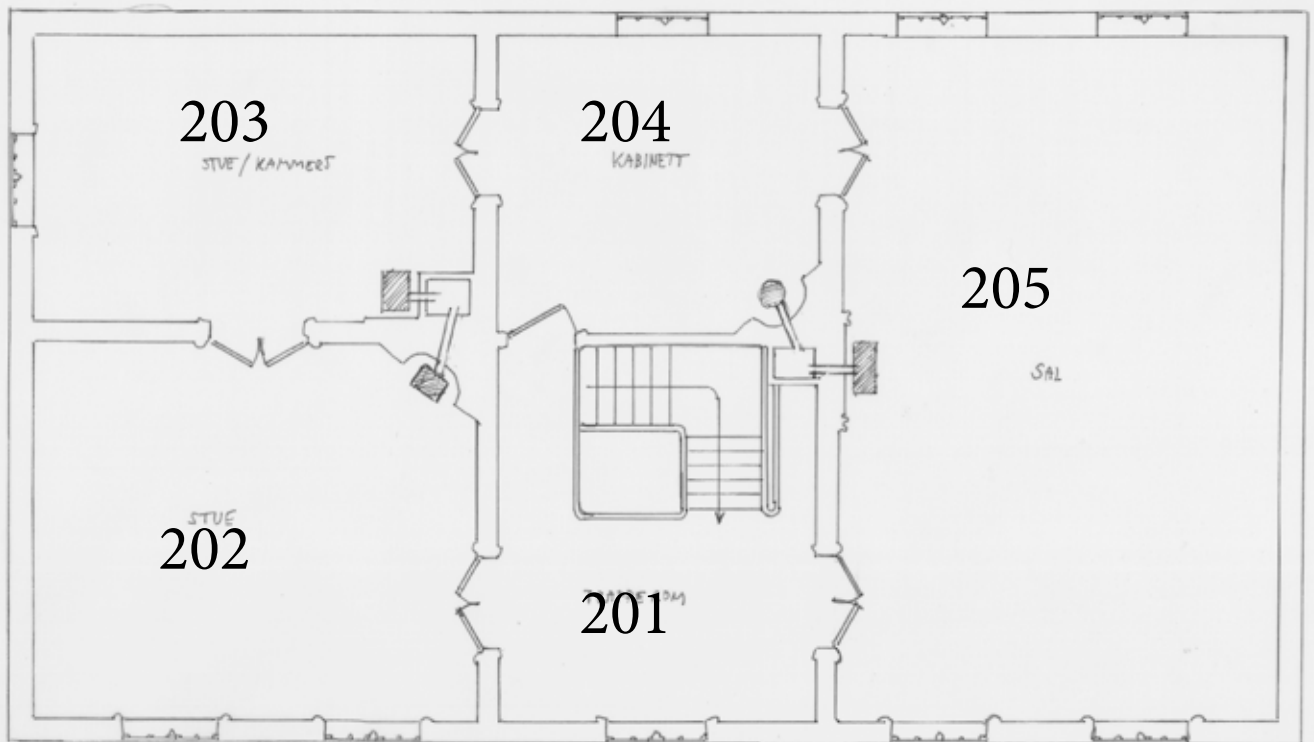
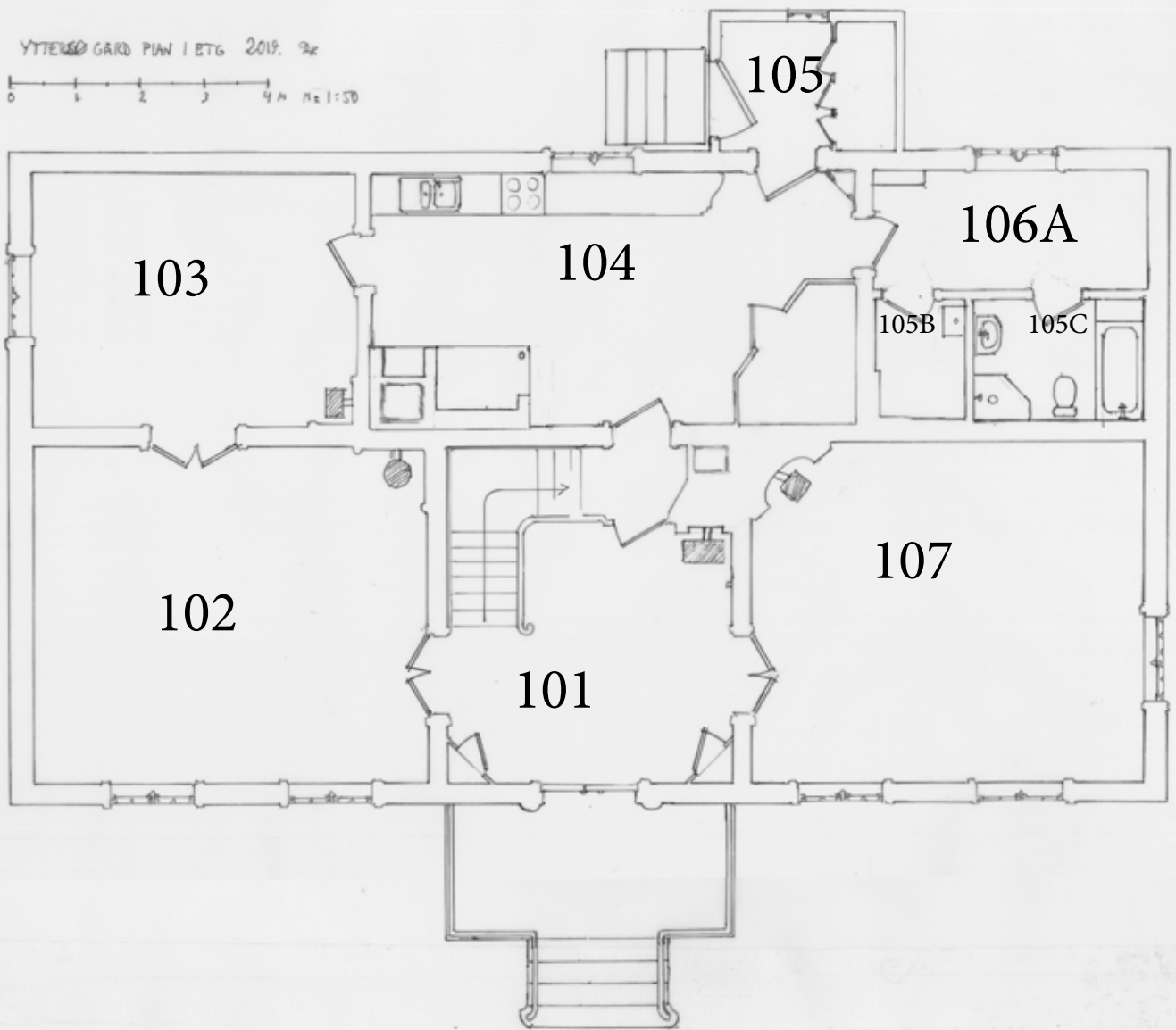
## Oppmålinger av spor etter ovnsfundamenter sammenholdt med 1800 katalogens formater



Hjørnestue SØ 1etg.  
No 2 (2 etasjer + pyramide)  
Kabinett N 2etg.  
No 4 (2 etasjer+seksjon/pyramide)  
Hjørnestue SV 2etg.  
No 3 (2 etasjer + pyramide)  
Hjørnestue SV 1etg.  
No 14, 1803 (2 etasjer)  
Hjørnestue NV 1etg.  
No 4 (2 etasjer + seksjon + pyramide)  
Hjørnestue NV 2etg.  
Antagelig uten ovn frem til 1865. Da fire-etasjes biedermeier senere flyttet til hjørnestue SV 1 etg. Usikkerhet.

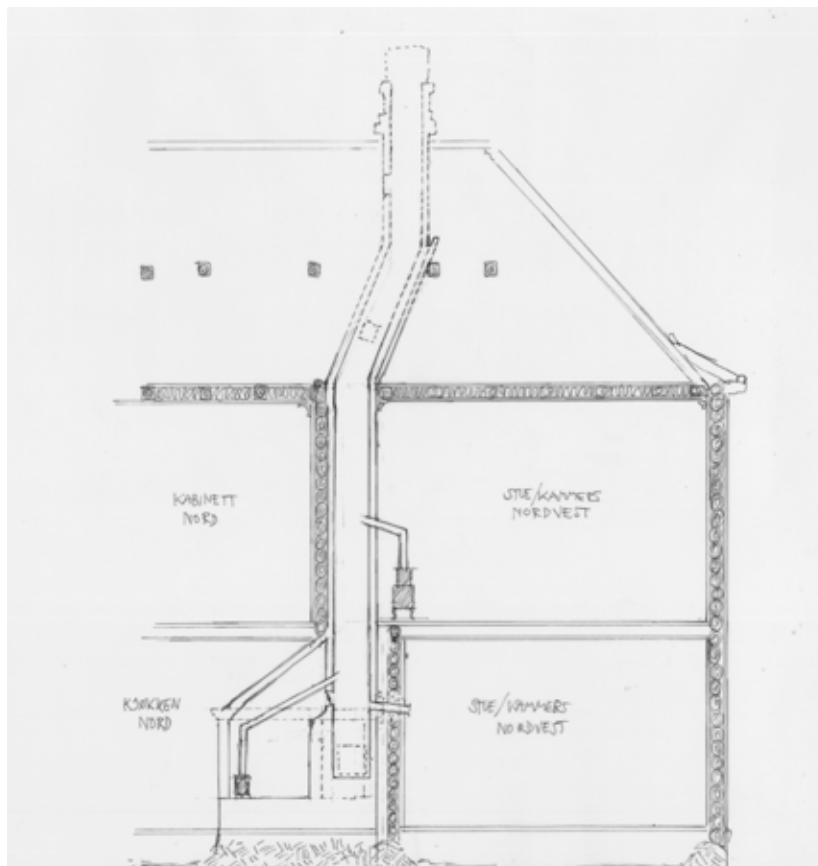
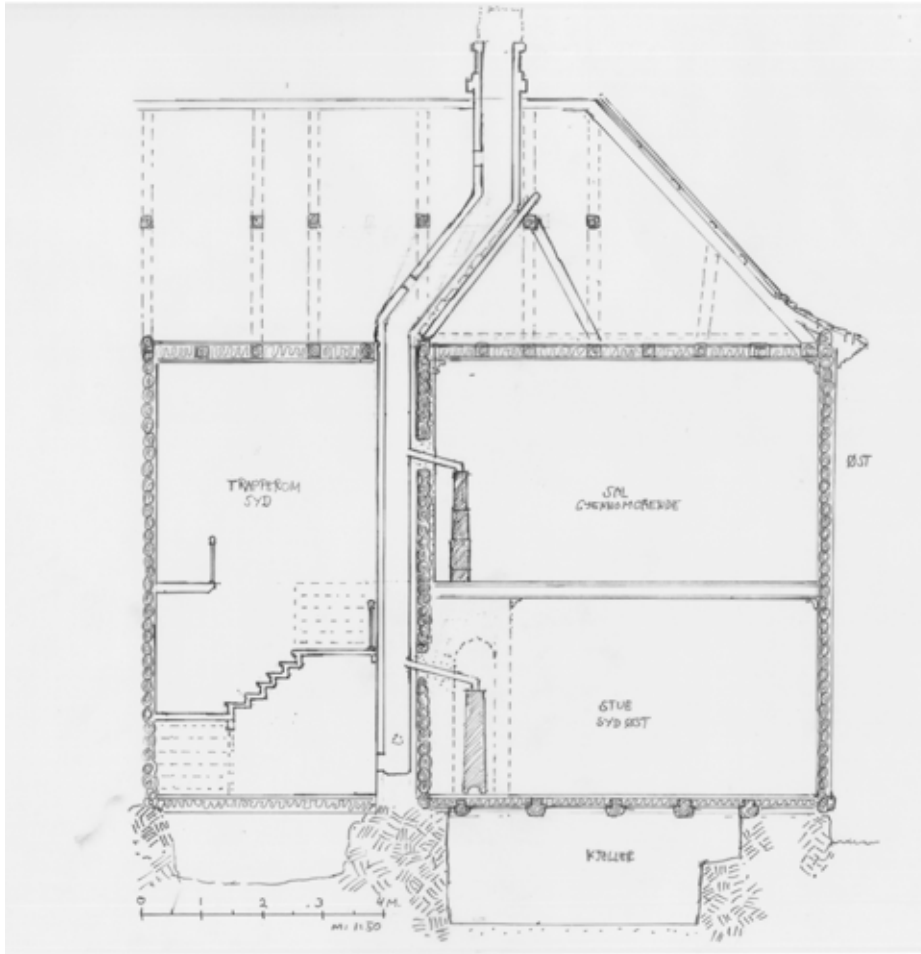
1855 branntakstens karakteristikk "2 etasjer" betyr enten at alle seksjoner fra fyrkassen og opp benevnes som etasjer eller det innebærer at fyrkassen og hovedseksjonene oppfattes som etasjer med pyramideavslutningen unntatt etasjebetegnelse. Eksempelvis kan tidligere beboer av østre leilighet 1 etg huske ovnen i stue SØ 1 etg. som i form lignende en bukkevaseovn. Det nærmeste man da kommer er 2 etasjer + pyramide. Kun to etasjer ville virke for lavt i ovnsnisjen. Grunnrissene stemmer overens med de høyere ovnene. Ovnspattformene er ca 40-50mm tykke. Ovnssokler er ca 250-450mm høye.

YTTESØ GARD PLAN I ETG 2019. 9k  
0 1 2 3 4 M 1:50



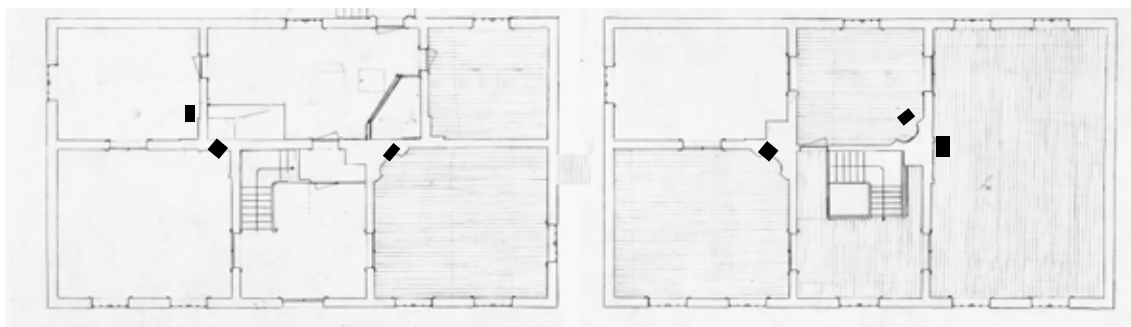
# ETASJESNITT OG PIPELØP

De inntegnede ovnene er ikke identisk med de historiske ovnene.

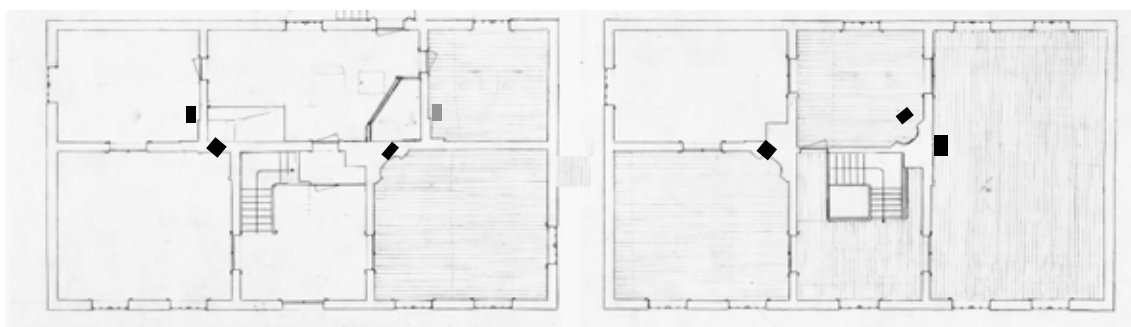


# OVNER OG OVNSPLASSERINGER 1817 TIL 1950

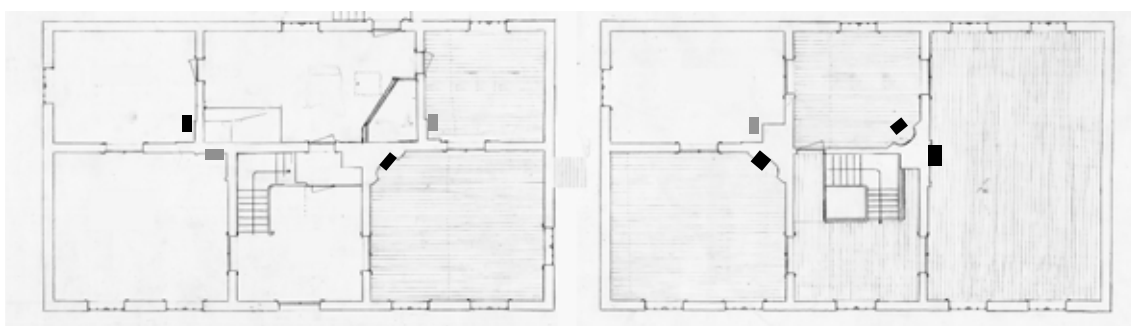
Sorte markeringer er antatt opprinnelige ovner, grå sekundære.



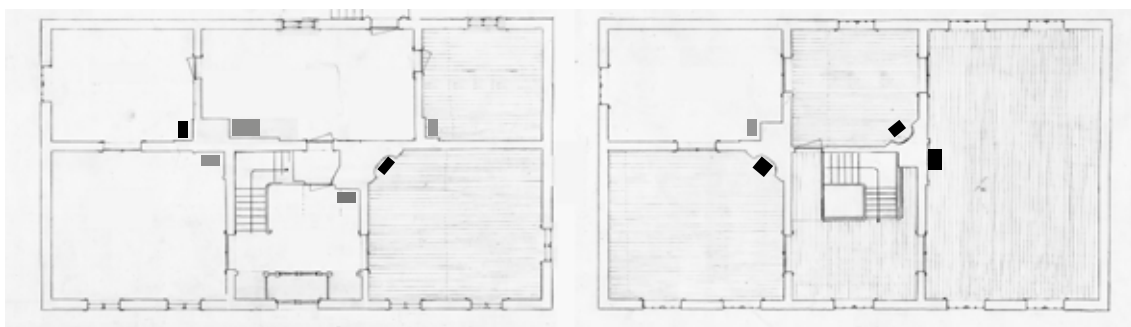
1817  
Ingen branntakst,  
men spor etter  
ovner.



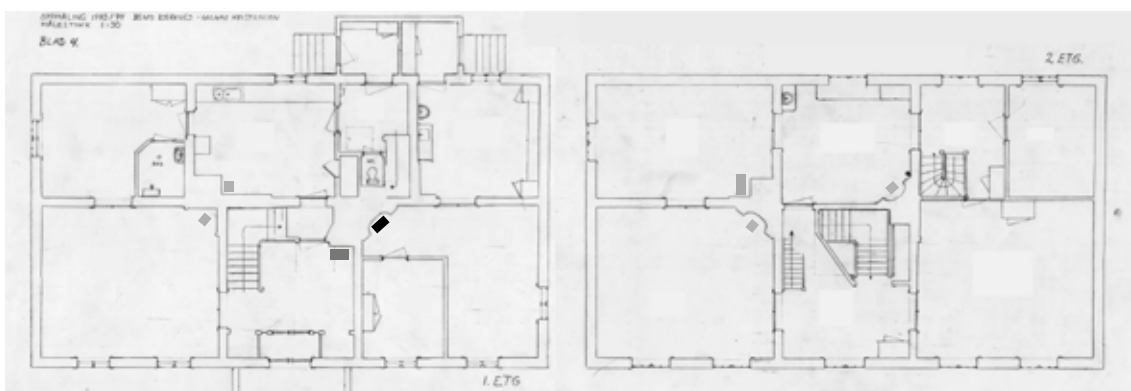
1855 Branntakst  
6 toetasjes og  
1 fireetasjes



1868 Branntakst  
8 jernkakkelovner



1917 Branntakst  
9 ovne og  
1 komfyr



1950  
Rommene slik vi  
overtok i 1993.





Takk til Svein Garberg (Ovnsrøret ovnsrestaurering) for foto av katalog og opplysninger om denne ovnen.

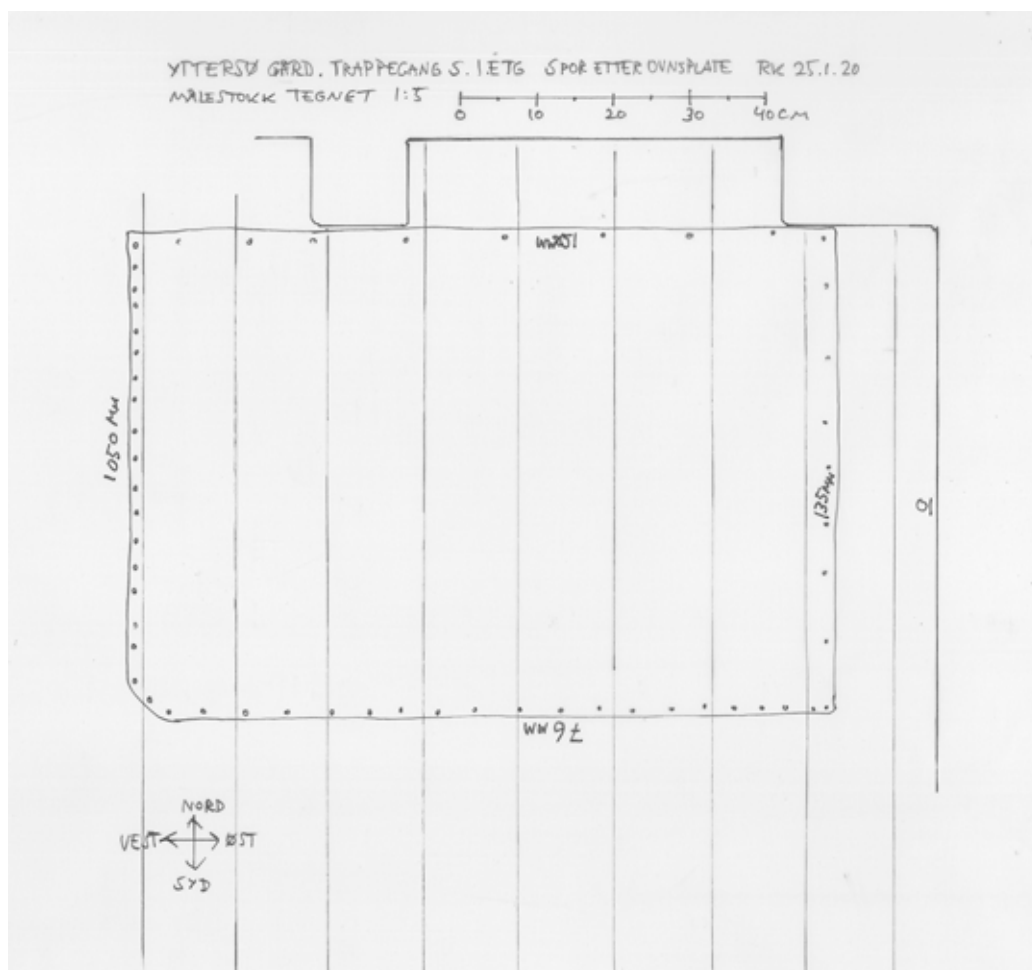


Brannmur og ovn ble først installert i trappegangens første etasje samtidig som rommet fikk vindfang, antagelig noe før 1917. I 1950 ble det lagt nytt gulv oppå det gamle og da ble ovnen åpenbart skiftet ut med ovnen på foto under. Den eldre ovnen hadde antagelig omtrent samme mål og var nok av samme type.





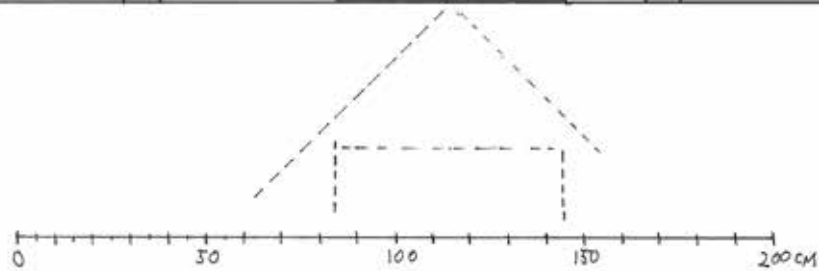
Spor i gulvet etter metallplate.



STUE SV 1. ETG. NORDØSTRE HjørNE



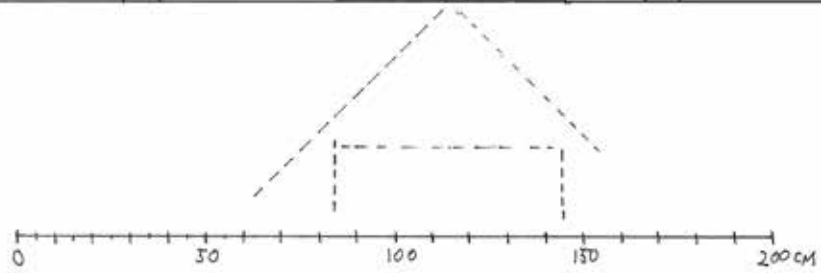
Alt a  
plattform  
og sokkel/  
krakk  
med spissede  
føtter



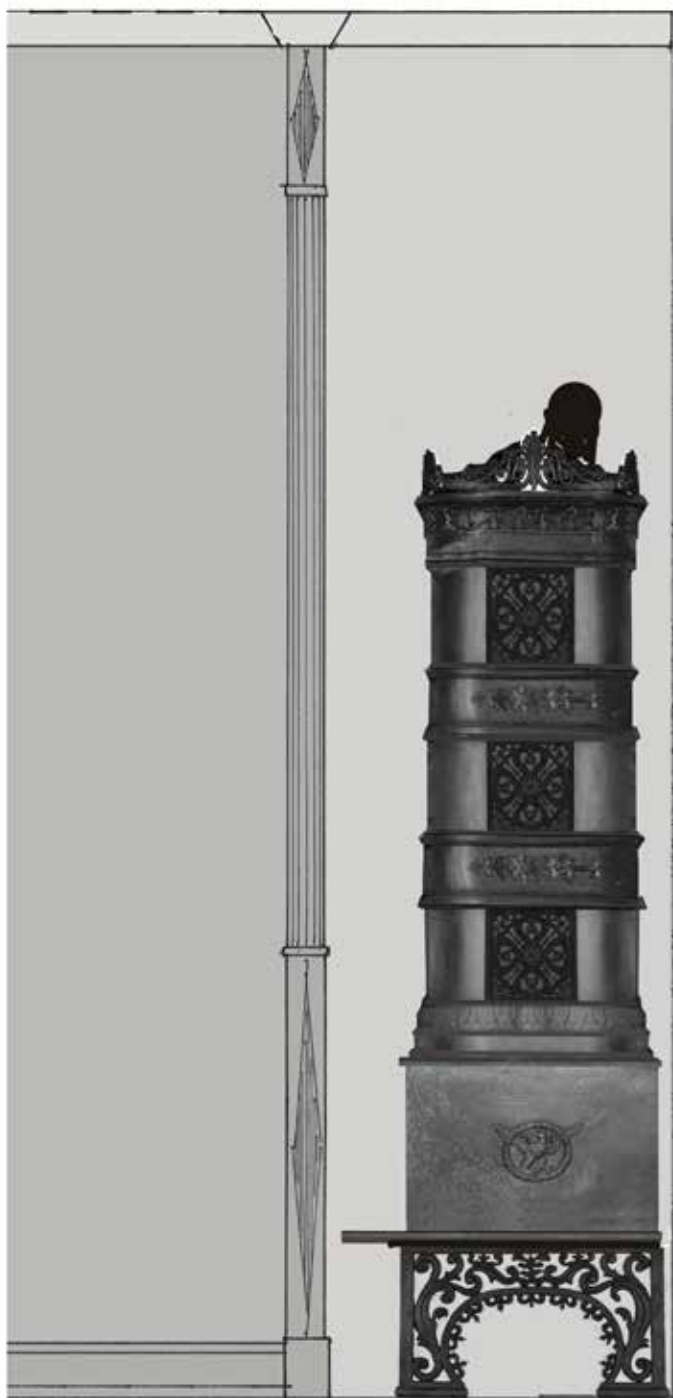
Sporene i gulvet viser at opprinnelig ovn hadde bortimot kvadratisk grunnflate. Modell no 14, anno 1803, modell utført av Ole Grøn passer dersom det forutsettes en lukket tresokkel med skrånende sider eller en ovnsplattform som basis for en ovnsokkel med spissede føtter. Plattformen ville da ha vært 5 cm høy og sokkelen bør da ha vært ca 40 cm høy. De andre to kvadratiske ovnsmodellene er for store, den tredje for liten og lav.

STUE SV 1. ETG. NORDØSTRE HjørNE

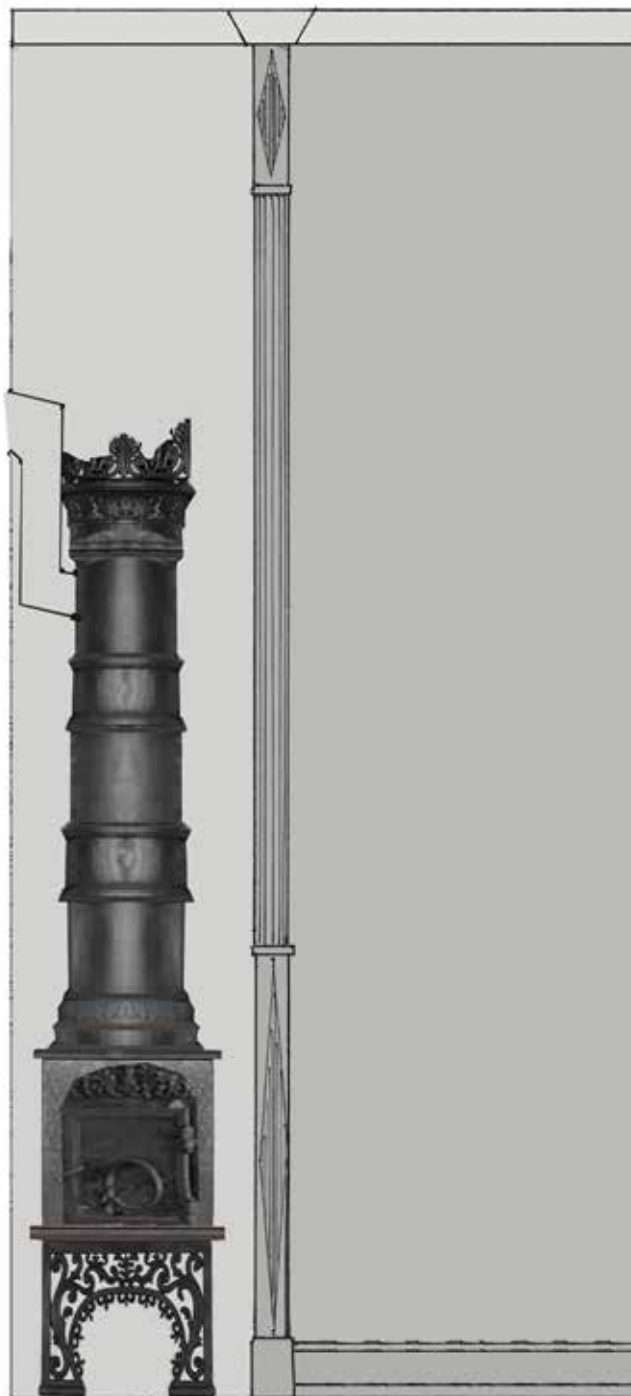
Alt b  
Sokkel  
med skrå  
sider



STUE SV 1. ETG. NORDØSTRE HJØRNE



STUE SV 1. ETG. NORDØSTRE HJØRNE



0 50 100 150

0 50 100

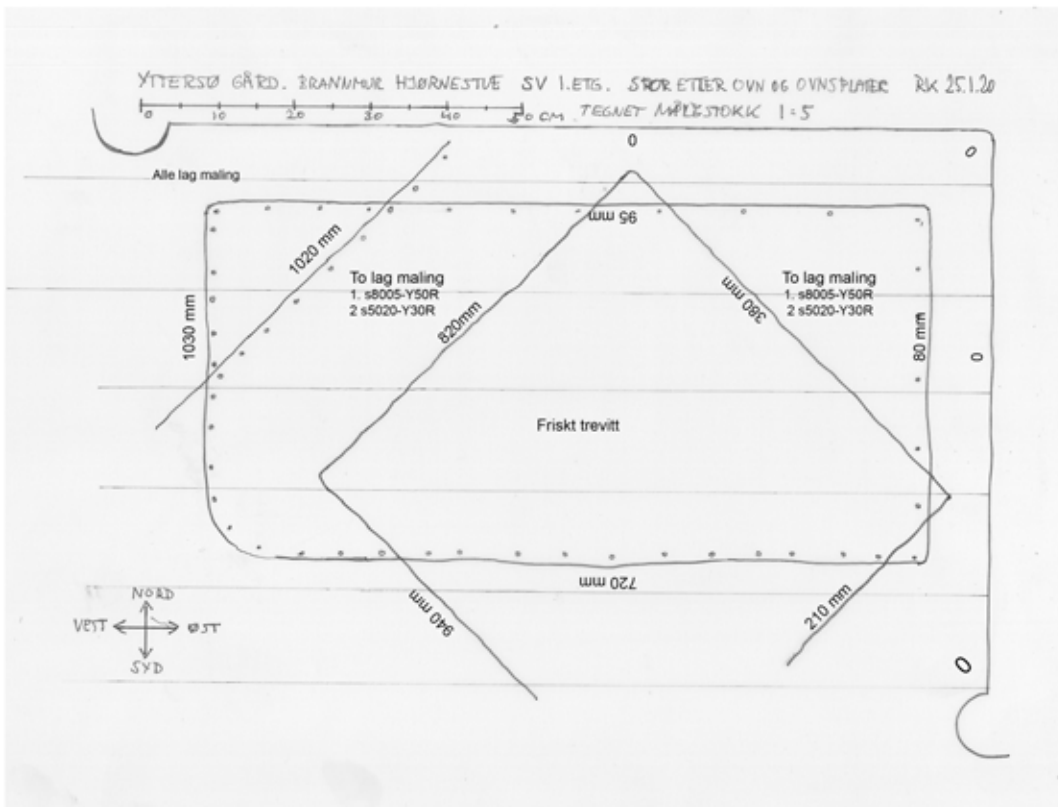
Etter to omganger med malt gulv ble det installert en ny ovn som rekonstrueres på basis av spor etter en rektangulær jernplate på gulvet. Dersom ovnen var den samme som ble avbildet her i 1921 kan den muligens ha vært et Fritzøeprodukt. Motivet på fyrkassens langsida er identisk med motivet på en av de sene Fritzøeovnene (det kjennes to modeller av sen type). Det dreier seg om en bukkevasetypeform. Herregården i Larvik har et eksemplar. Ovnene er her rekonstruert i Photoshop etter et foto fra hjørnestuen anno 1921 i Riksantikvarens arkiv. Foten er ikke kjent da den ikke vises på fotografiet, men er her photoshoppet inn etter en modell i Larvikmuseenes eie (muligens Ulefos).



Over: Spor etter ovn med nesten kvadratisk sokkelgrunnflate og i neste omgang spor etter rektangulær jernplate for ny ovn. Kan det eldste kvadratiske sporet ha vært en ovnsplattform?

Under: Utsnitt av foto fra 1921. Riksantikvarens arkiv.



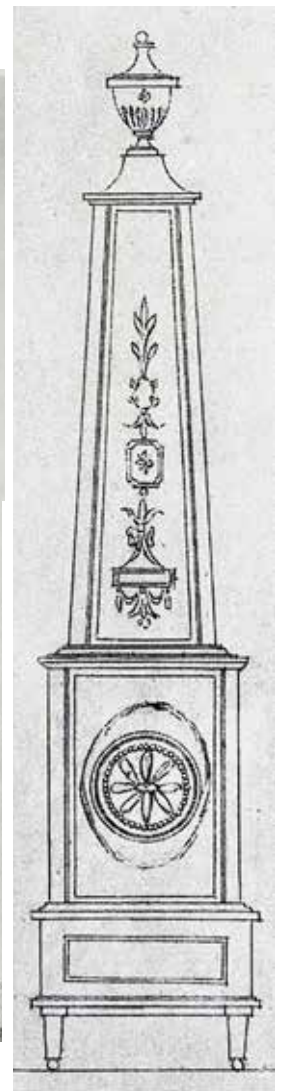
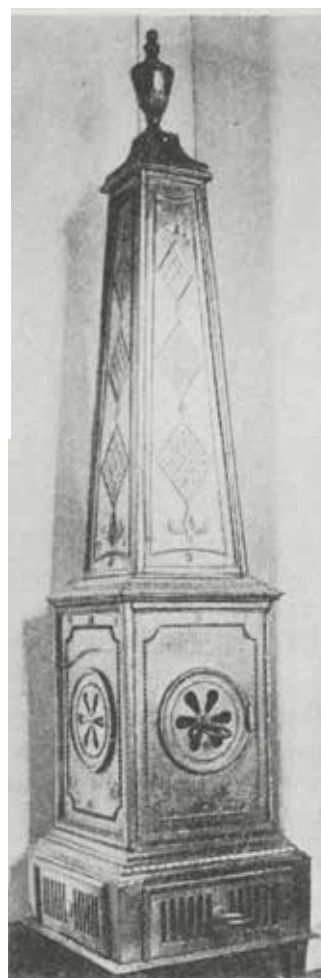


Til venstre: Registrering av spor i stuegulvet.

Under to bilder lengst til venstre: Fritzøe Museums tremodell for No 14. Foto fra Treschows eget museum. Nå overtatt av Larvik museum.

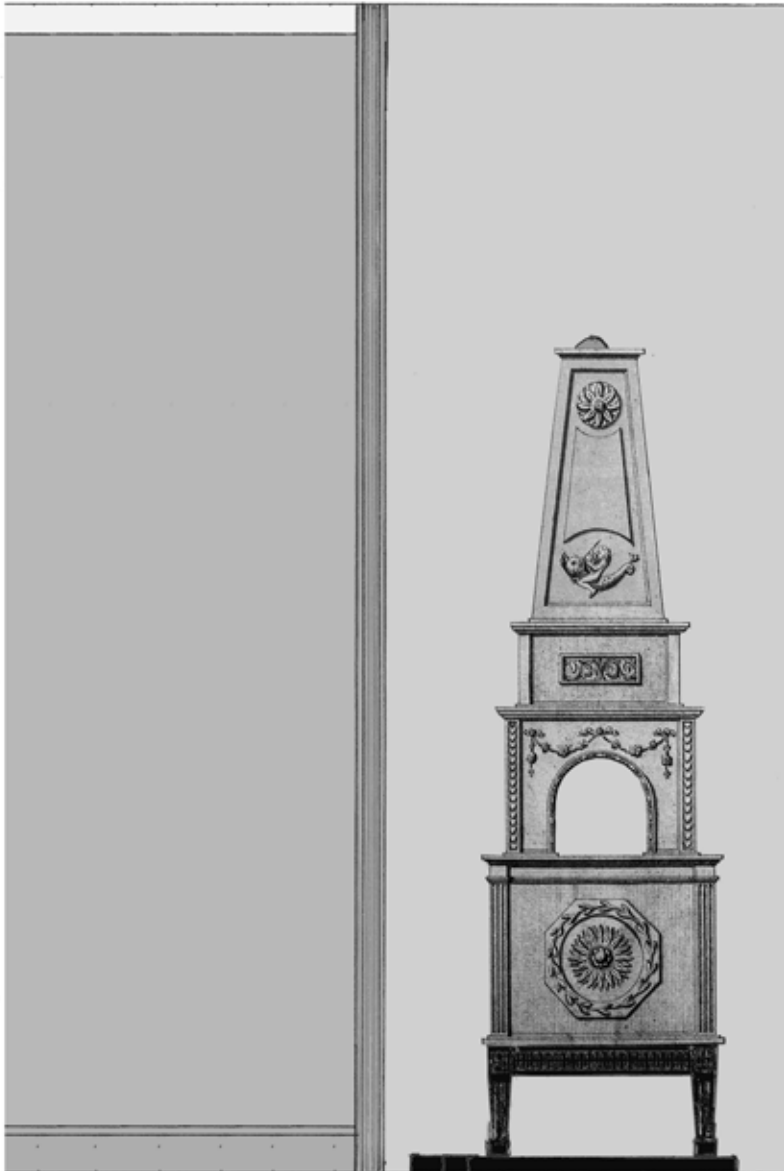
Under nummer tre fra venstre: Variant i Den Gamle By, Århus.

Under lengst til høyre: Tegning av No 14 i Norsk Jernskulptur.



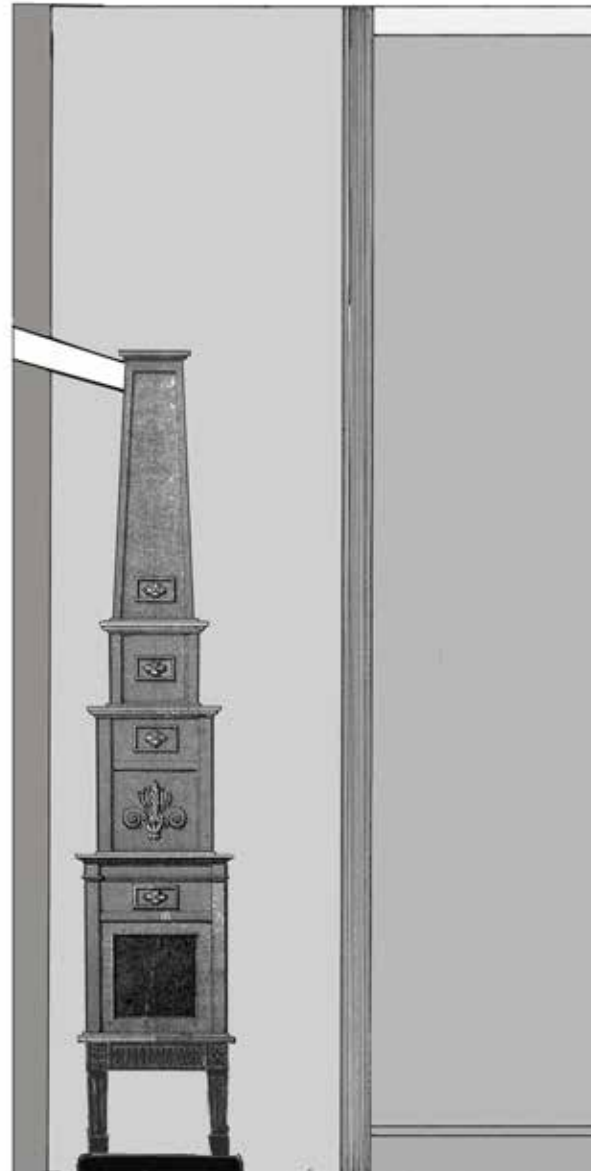
sml. s. 108) og «Taffel No. 14» 1803 (sml. s.

STUE NV 1. ETG. SYDØSTRE HjørNE



0 50 100 150 200 CM

STUE NV 1. ETG. SYDØSTRE HjørNE



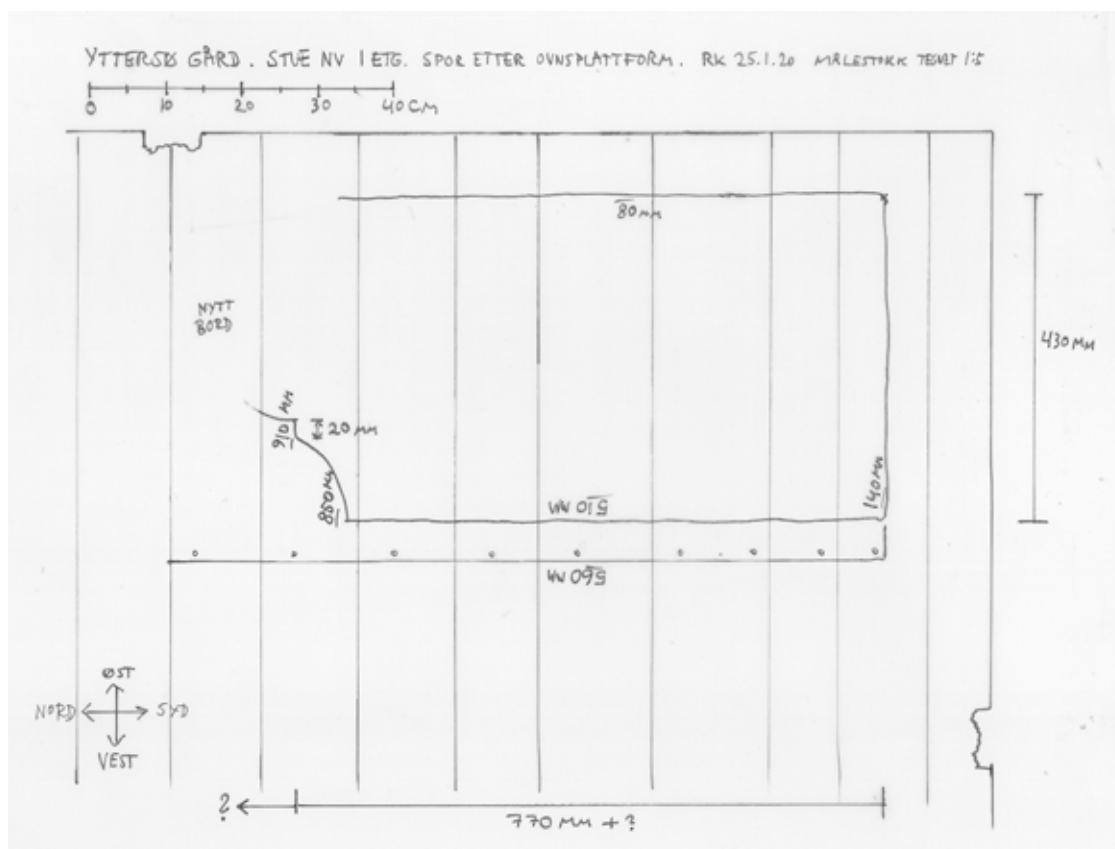
0 50 100

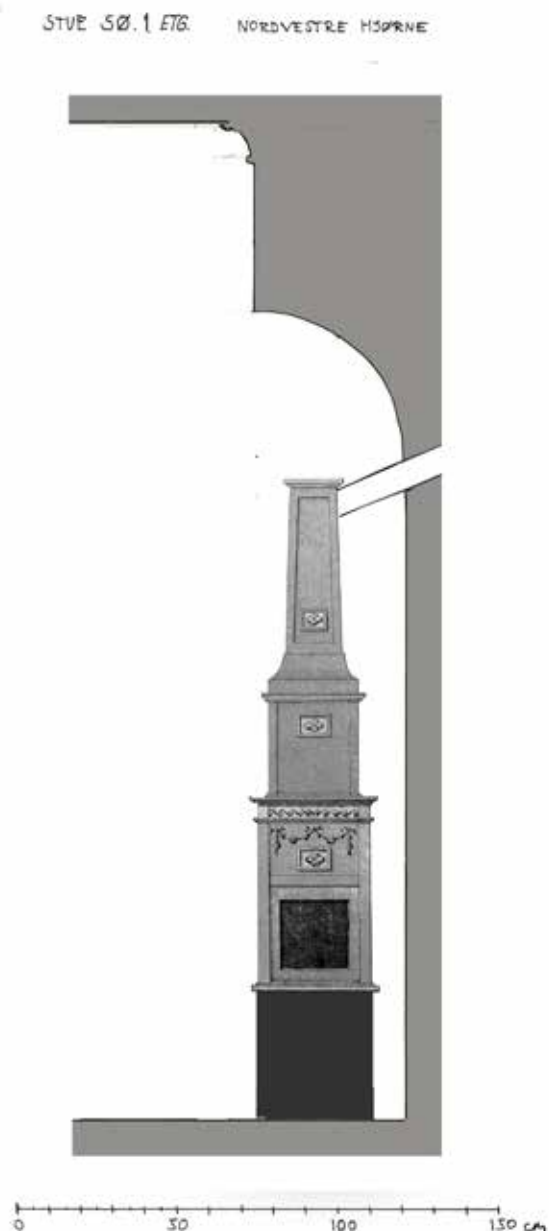
Rommet mot nordvest er omtalt som stue i branntaksten fra 1855. Her er en brannmur med fint utførte rillede lister og ellers utstyrt som stuen mot sydvest og begge forbundet med tofløyet dør. På gulvet er spor etter en treplattform som i salen og stuen mot sydvest i annen etasje. Denne var imidlertid rektangulær og med en tunget profilert avslutning mot siden - altså med sidedør. Plattformene antas først og fremst å ha vært laget til ovnene som ble utstyrt med spissede empireføtter. Rettet opp gulvet og fordelte vekten. Denne kan passe i mål til No. 4 i 1800-katalogen.



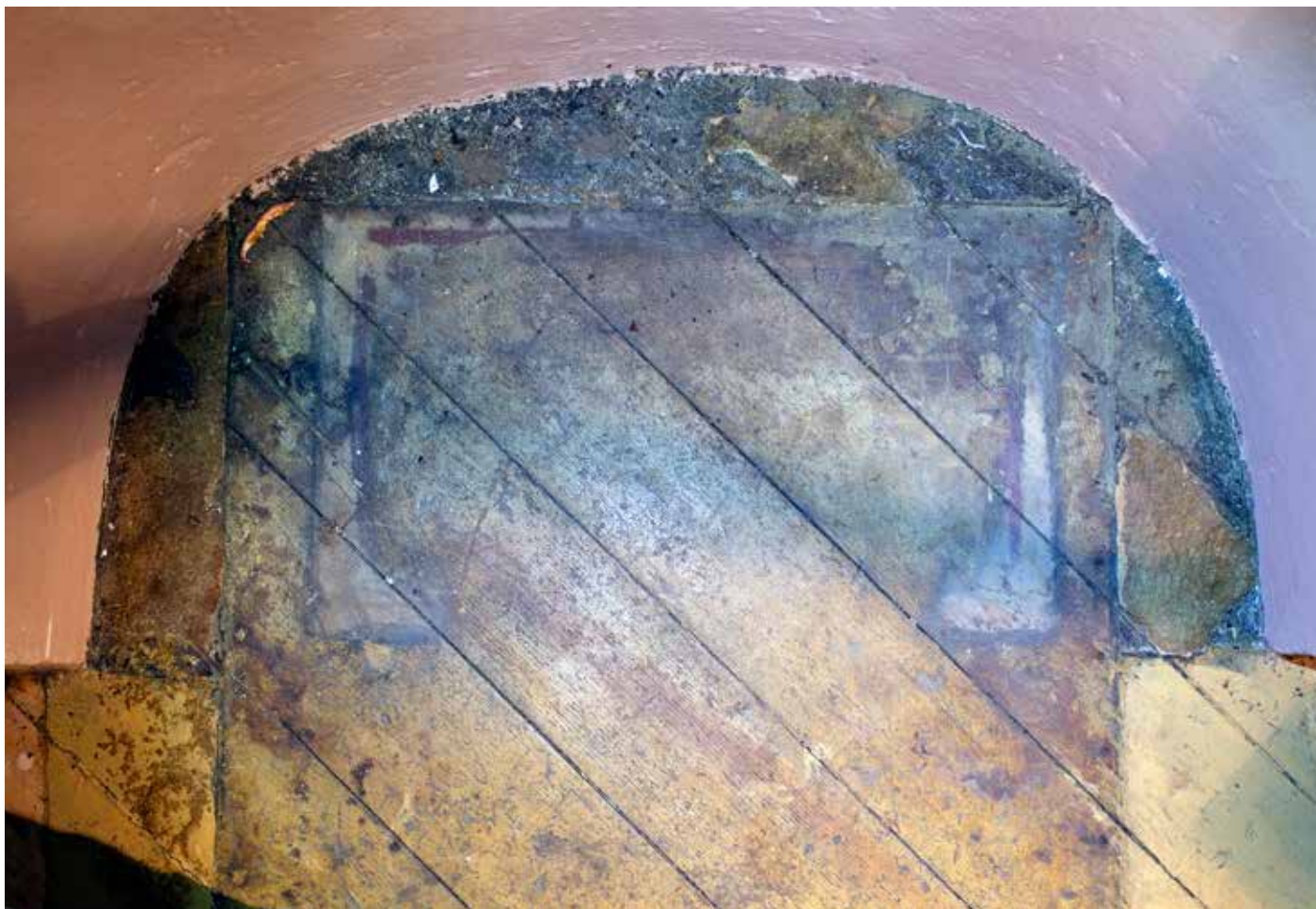


Spoene i gulvet etter ovnsplattform med tunget avslutning under ovns askebrett. I neste omgang ble det montert en rektangulær jernplatt av større format som bevarte disse sporene. I 1950 ble dette hjørnet i rommet ombygget til bad for gårdsbestyreren.

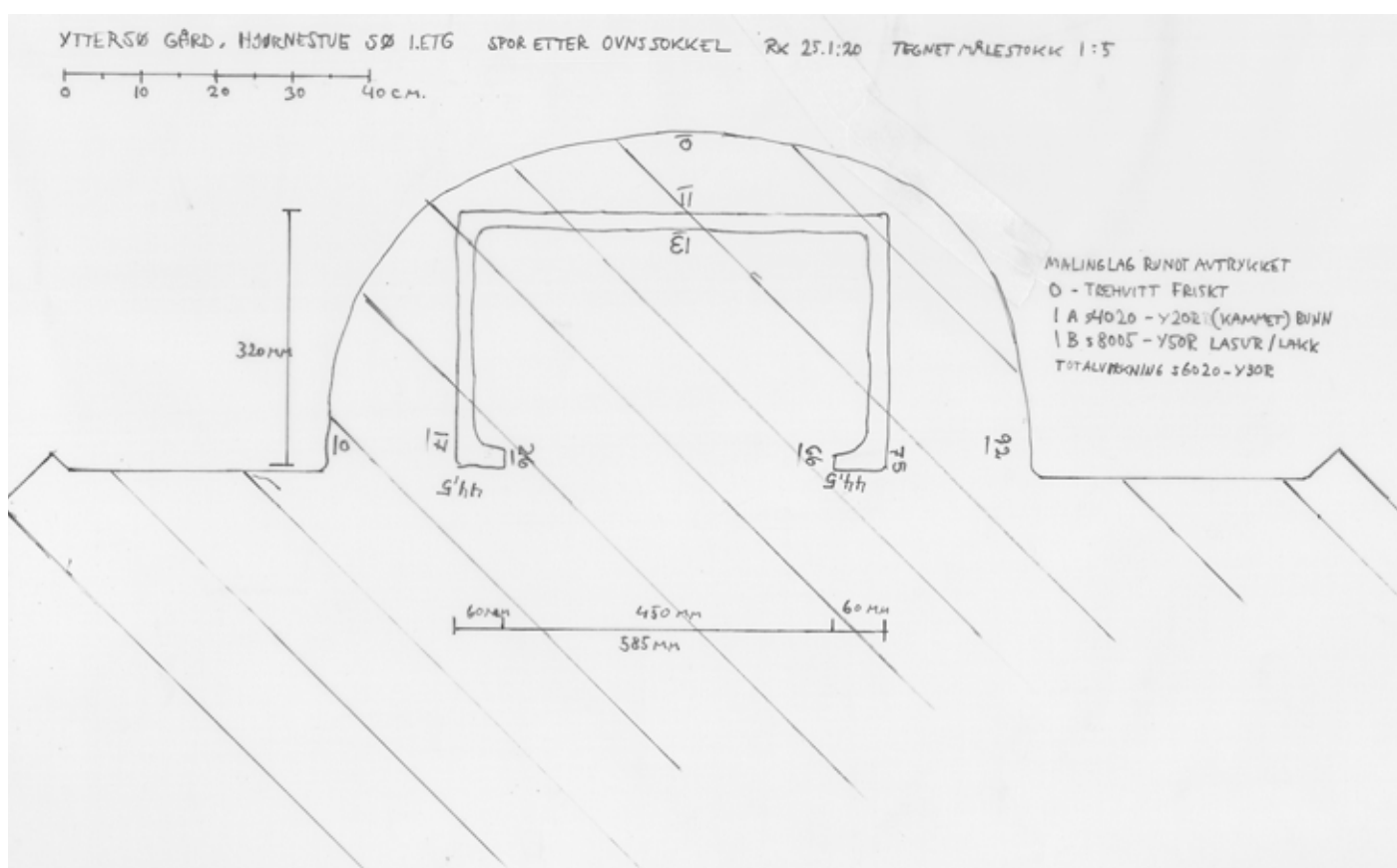




Hjørnestuens ovnsnisje er lavere enn annen etasjes nisjer. Her er det kalre spor i gulvmalingen etter en ovnsokkel av tre med relativt bred åpning i front. Målene passer greit til modell No 2 i 1800-katalogen dersom sokkelen gis en høyde på ca. 40cm. Hovedfasongen stemmer godt overens med beskrivelse gitt av beboer i leiligheten anno 1950. I så fall er dette den eneste gamle ovnen på Yttersø som overlevde 1950-tallet.



Sporene etter ovns sokkel er tydelige. Etter første periodes gulvmaling, ble det montert en jernplate. Denne passet fortsatt til den opprinnelige ovnen.





Stuen i annen etasje mot sydvest kalles nå Blåstuen etter første tapet anno 1860. Rommet er representativt med en takhøyde på 360cm. Her er ovnsplattformen bevart. I plattformen er tydelige spor etter ovnsokkelenes spissede empireføtter. Målene og høyden passer eksakt til modell No 3 i 1800-katalogen. En staselig ovn for et staselig rom.



Sporene etter ovnsplattformen og plattformen selv. I 1950 ble det lagt metallplate på plattformen og satt inn en ny ovn av funkistype.



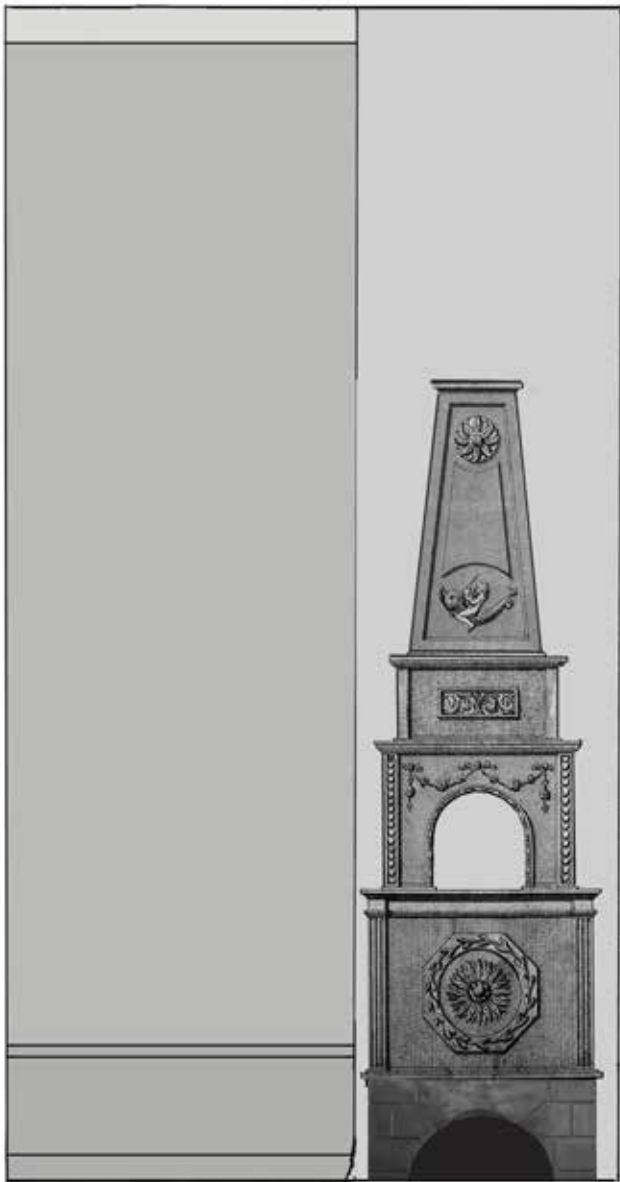


Ovnsplattformens over og underside. Ovnsunderstellet ble forsøkt passet inn innenfor kantborden med hjørnerosetter.

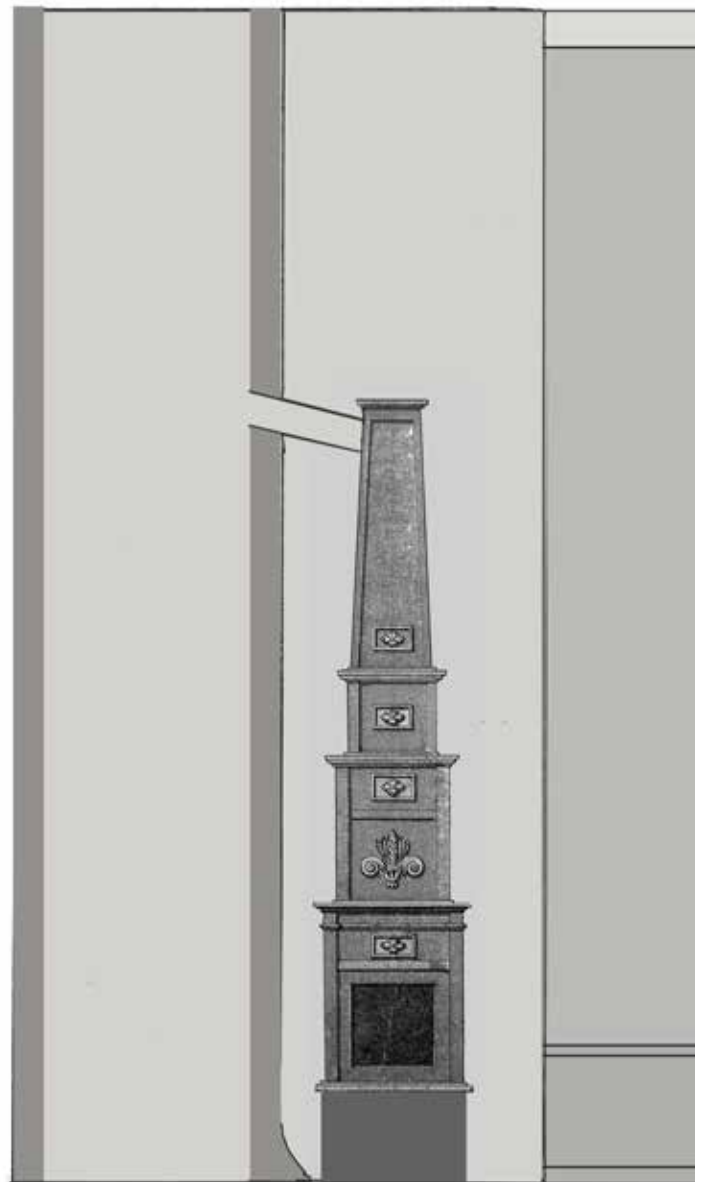




STUE NV 2. ETG SYDØSTRE HJØRNE



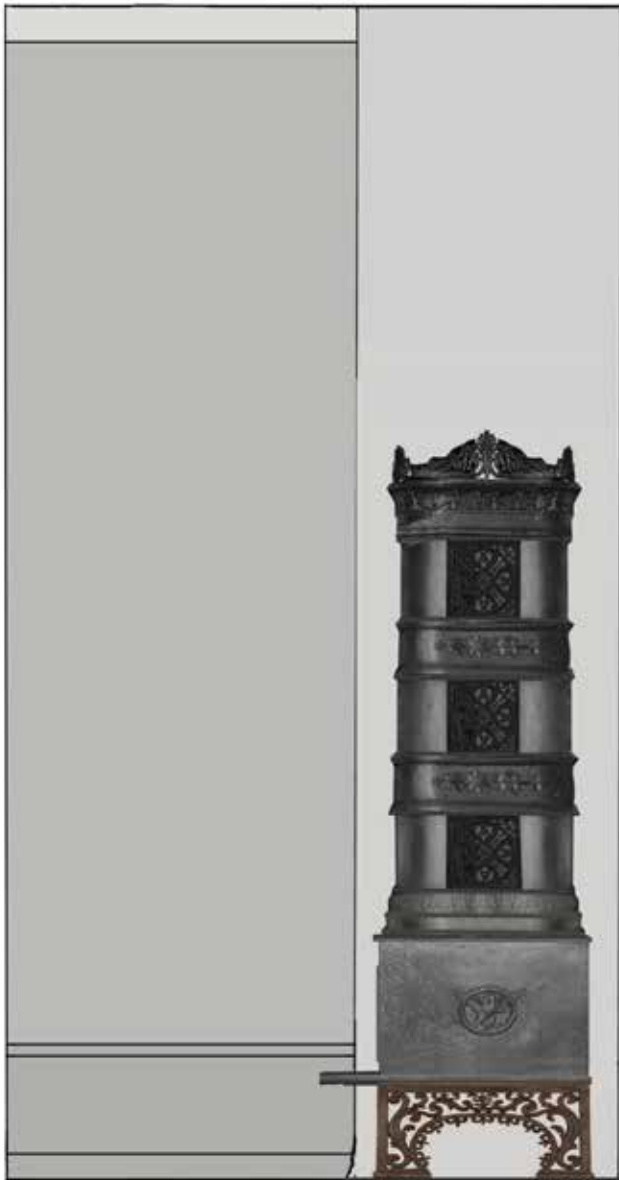
↑ SEANPUTE



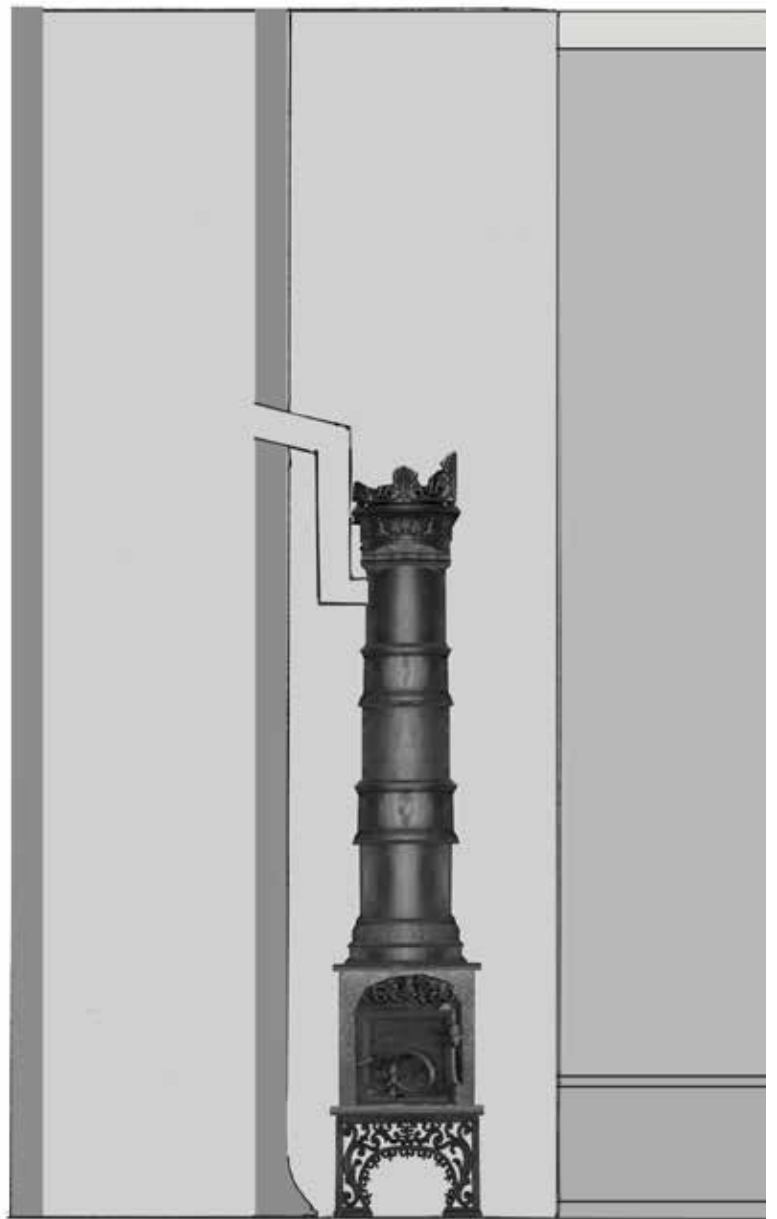
Hjørnestuen mot nordvest inngår i en-filade aksen mot salen. I annen etasje er alle rom forbundet med to-fløyede dører. Men denne stuen ble aldri helt ferdig innredet i sin opprinnelige form. Først noe før 1917 ble det umalte panelte rommet påslått faspanel og malt. Det er uvisst om det sto en ovn her opprinnelig. Etter antallet toetasjes ovner i 1855 å dømme bør to rom ha manglet ovner før den tid. Denne ovnen kan ha vært tiltenkt. Vi vet ikke hva slags ovn som ble installert da rommet ble panelt. I 1950 fikk rommet nytt gulv oppå det opprinnelige og den gamle ovnene erstattet med en ny modell.



STUE NV 2. ETG SYDØSTRE HJØRNE



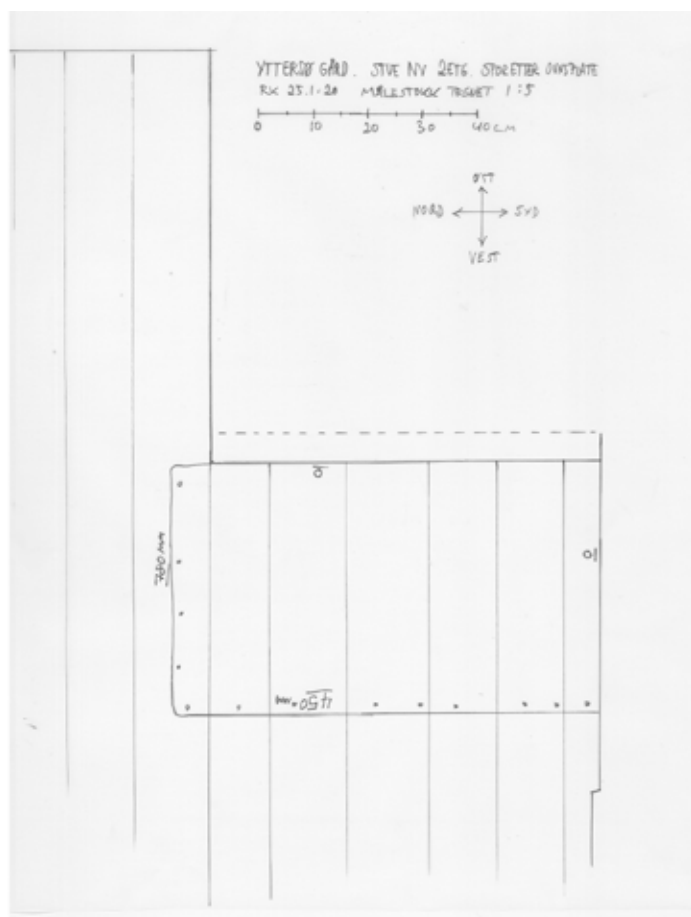
↑ STOVPIPE



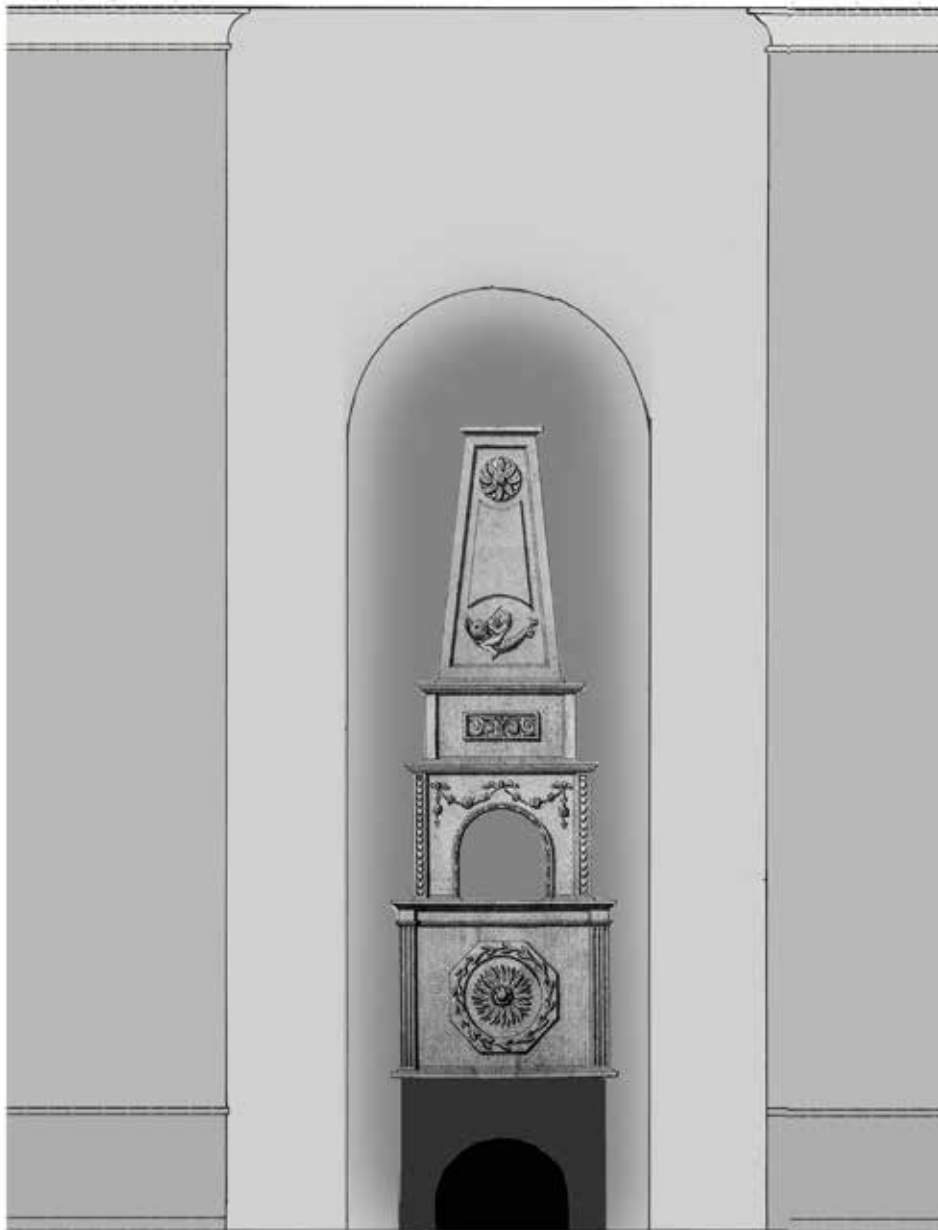
Dersom rommet fikk ovn noe over midten av 1800-tallet kan denne modellen ha vært valgt. Her blir det nok mye gjetning.



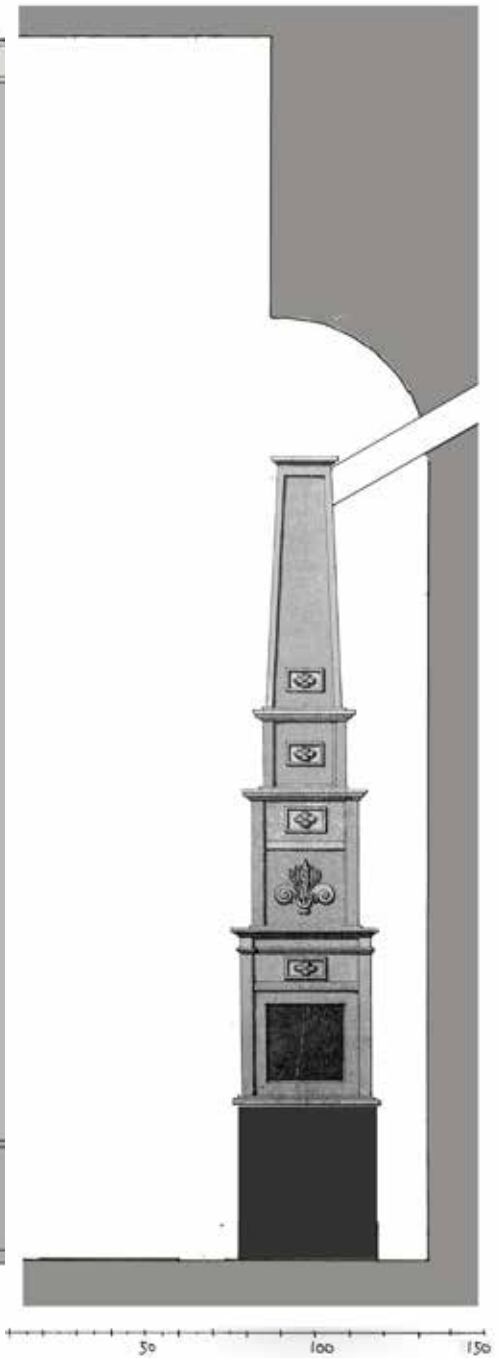
Sporene etter jernplate på gulvet. Den var snau og forteller nok noe om ovnens format.



KABINETT N. 2. ETG. SYDØSTRE HjørNE



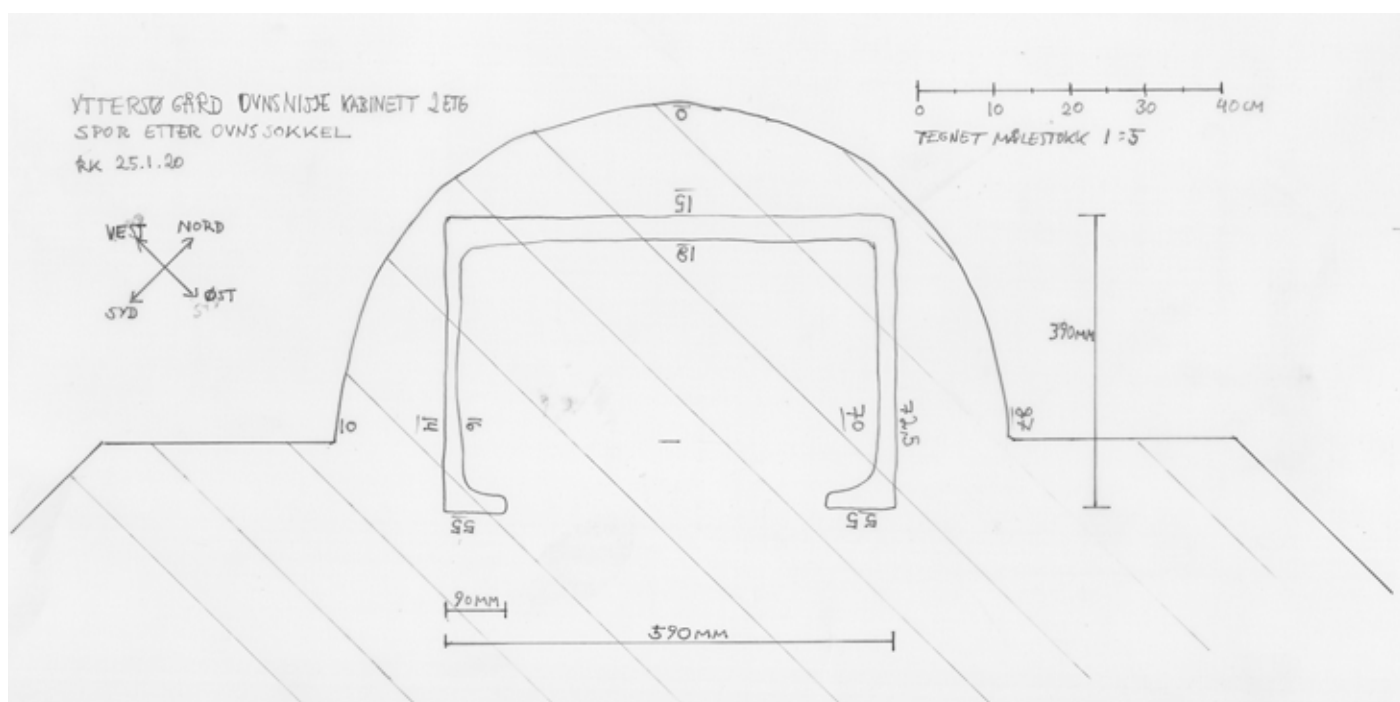
KABINETT N. 2. ETG. SYDØSTRE HjørNE

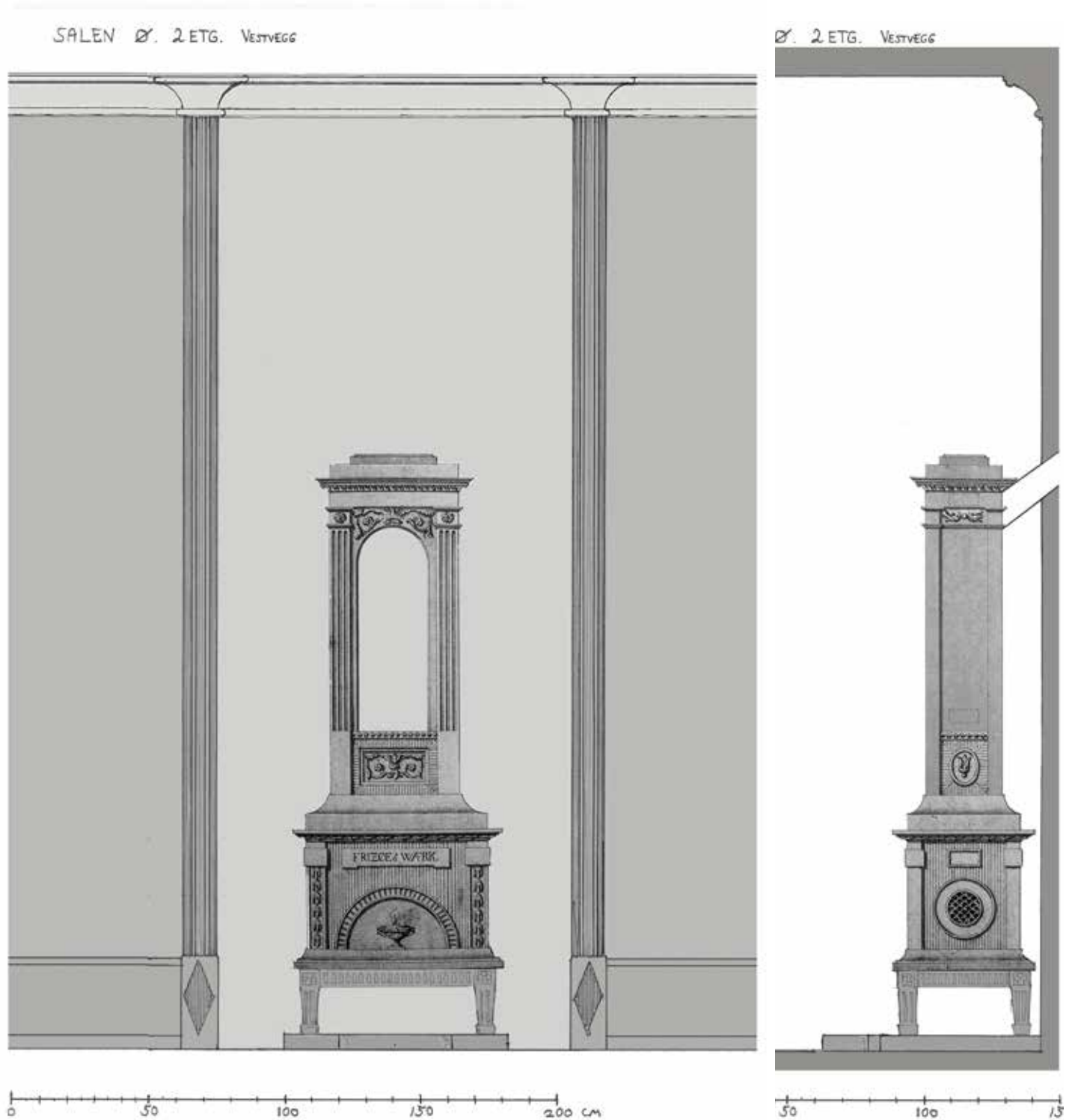


Kabinettet mot nord er mot øst forbundet med salen. Begge disse rommene ble ådret i 1852 og må ha vært oppfattet som svært representative. Ovnsnisjen er svært høy og sokkelen som var av tre i likhet med sokkelen i stuen mot sydøst i første etasje, må ha hatt noe høyde for å passe til en ovn som når opp med røkrøret. Var tresokkelen i overkant av 40cm høy vil modell No 4 fra 1800-katalogen passe godt med sporene.



Det er klart lesbare spor i gulvet etter ovnssokkelen. Sporene rakk å avleire seg som forhøyede kanter før gulvet ble malt en gang på 1900-tallet. Den grå gulvmalingen er vår tilbakeføring til første periode. Vi har skrapet sporet ned til underliggende lag for å tydeliggjøre.



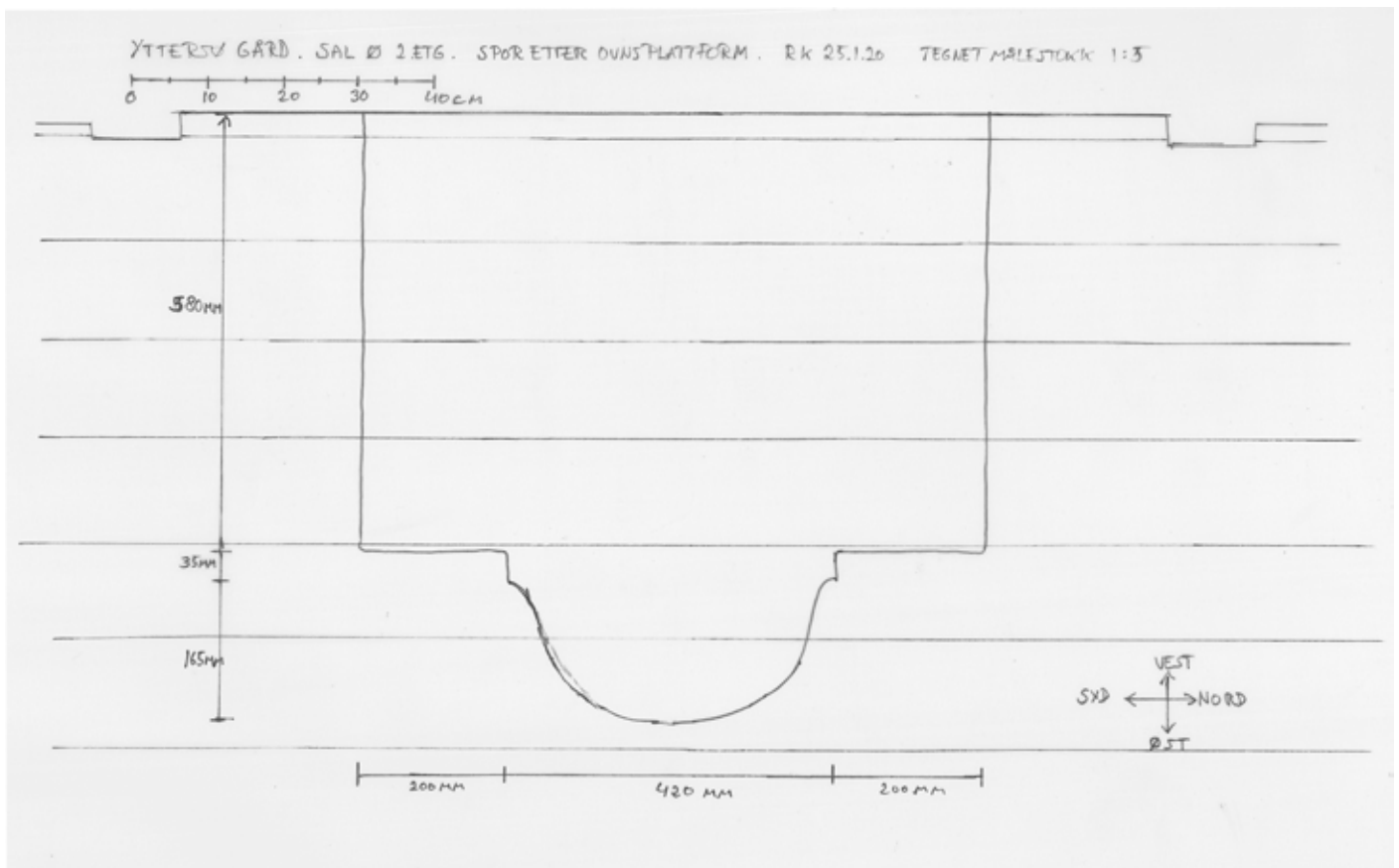


Salovnen og dens plattform etterlot seg svært gode spor. Sporene ble i 1997 ført videre til ovnen i Kongesalen på Fredriksvern der en slik ovn med plattform står uten proveniens på stedet lenger tilbake enn ca 1949.



Sporene etter salsovnen er svært tydelige.





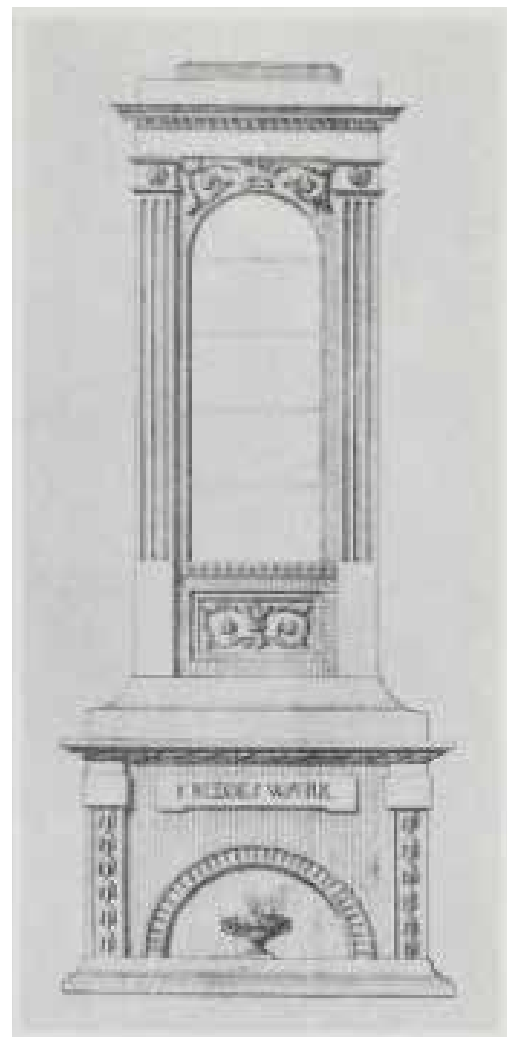
450. A. Ovn i to avd. omtr. som nr. 186. Halvcirkelformet dør på forsiden, over denne på plate: FRIZOE & WÆRK. Riflet bunn. F. sk., lisener med bladstengel. – Overdelen høi med rundbuet åpning, hvori lister til fire etasjeplater. Over åpningen to overfløidighetshorn (på tegn. akantus), under palmott i tverriflet romme. Ved siden av åpningen rifler. Avtrappet topp. H. h. ca. 190. (L. M.; Yttersø og Reinemo i Hedrum; Frederiksgave, Fyen.)

B. Ovn i to avd. Vase på den halvcirkelformede dør. (Eskjær i Salling, Dk.)

C. Tegning av ls. som B, ks. og langsnitt. «Taffel-Ovn. No. 12». H. 3 al. 2 tm., v. 3 skpd. 15 lpd. (Treschow, Fritzsø.)

Nevnes 1805.  
11 n. 1057, 108.

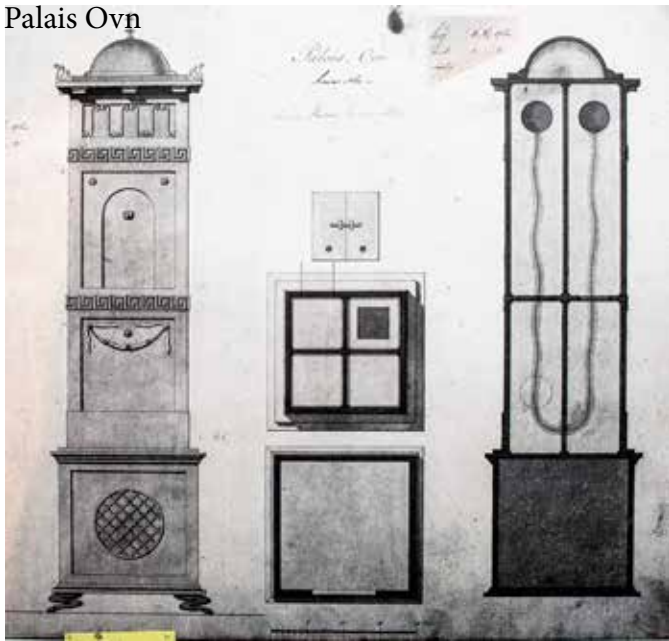
451. Tremødell til ls. II til ovn av type som foreg. Lind. Høi, buet åpning, derover to grener i forsenket felt. H. 88, br. 38. (Treschow, Fritzsø.)



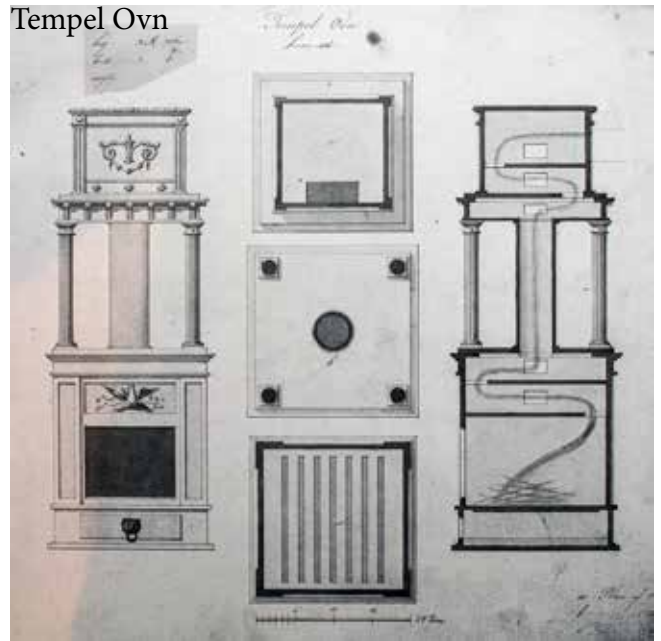
Over: Fra Nygaard-Nilssens Norsk Jernskulptur som utkom i 1944. Taffelovnen er registrert med svært få eksemplarer.

Til høyre: gjengivelsen fra 1800-katalogen.

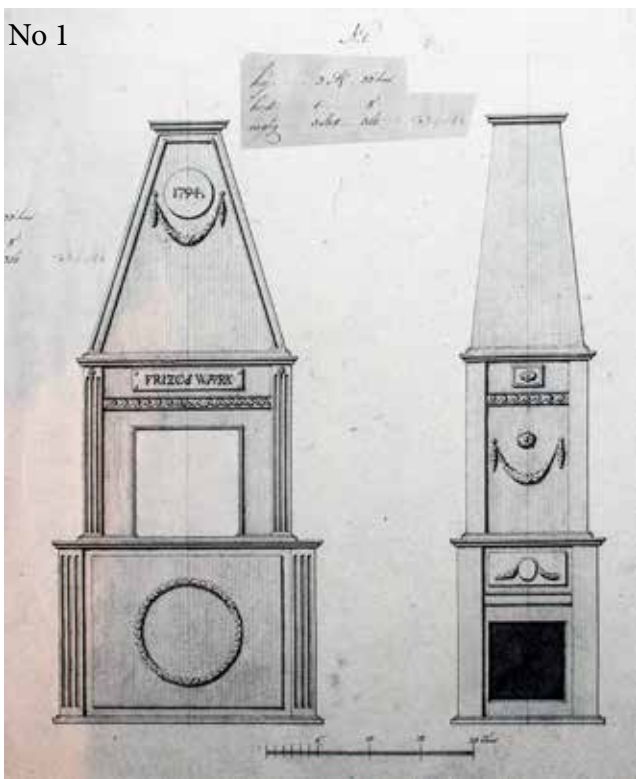
Palais Ovn



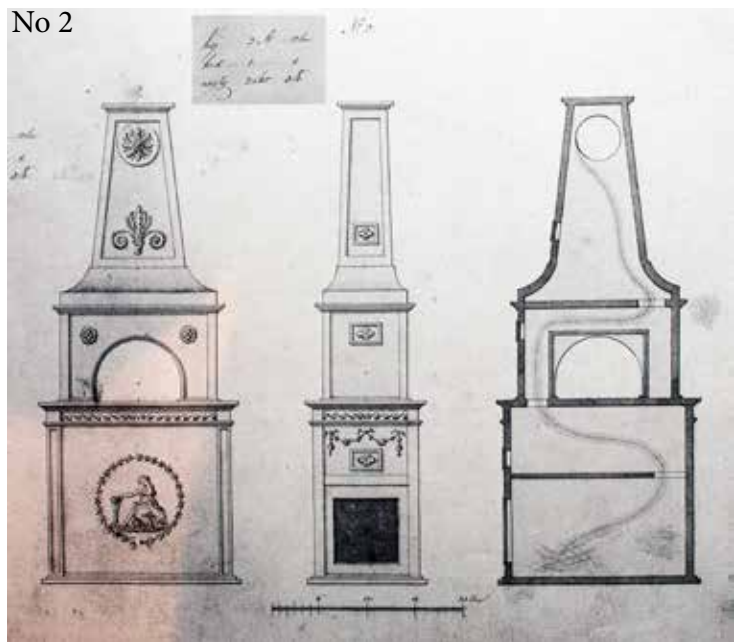
Tempel Ovn



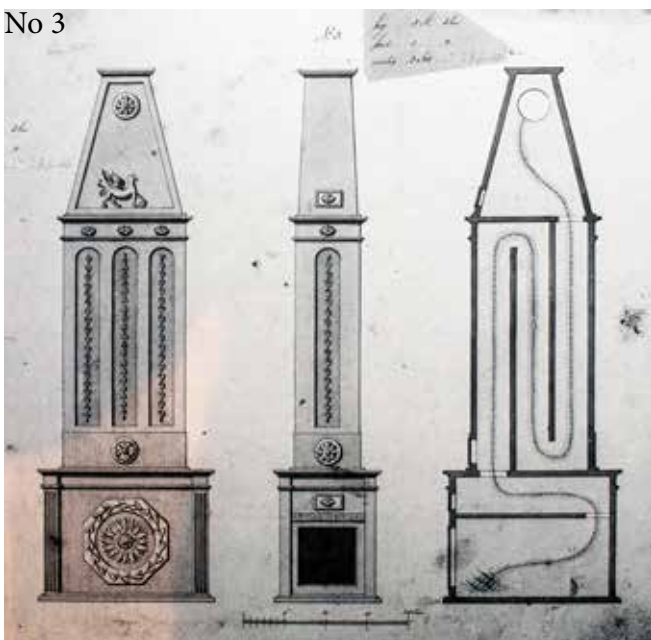
No 1



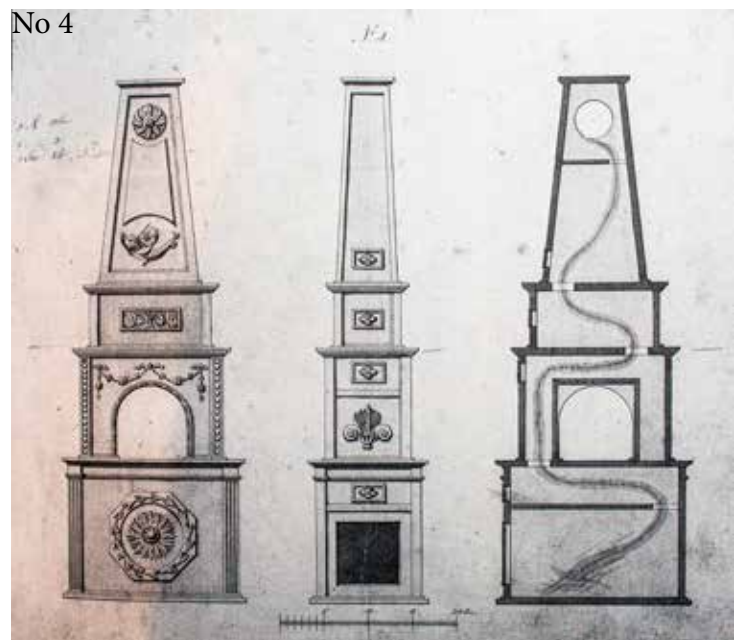
No 2



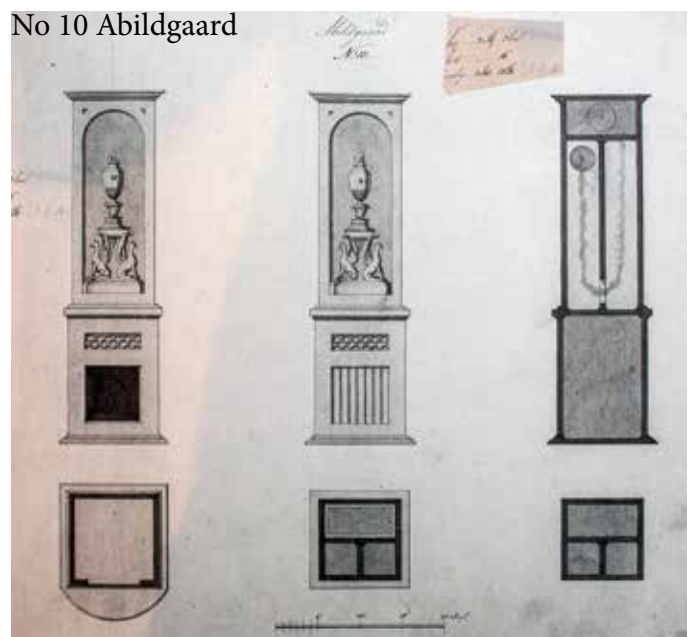
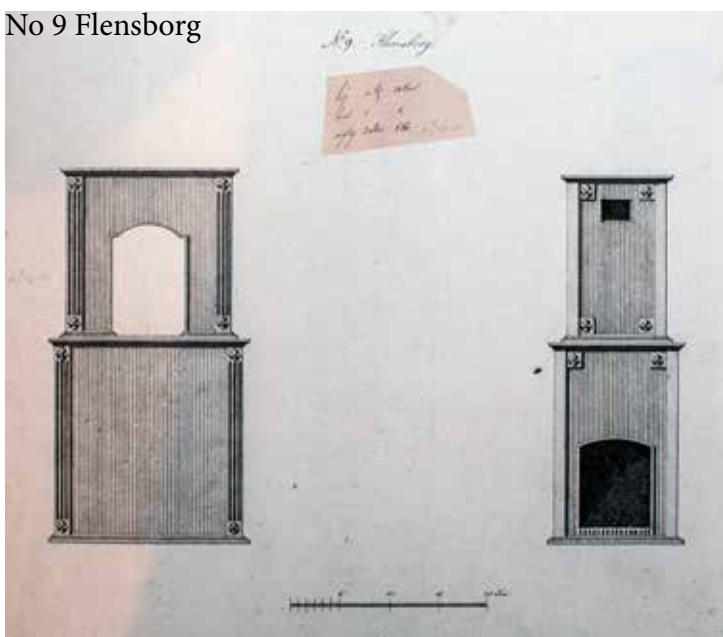
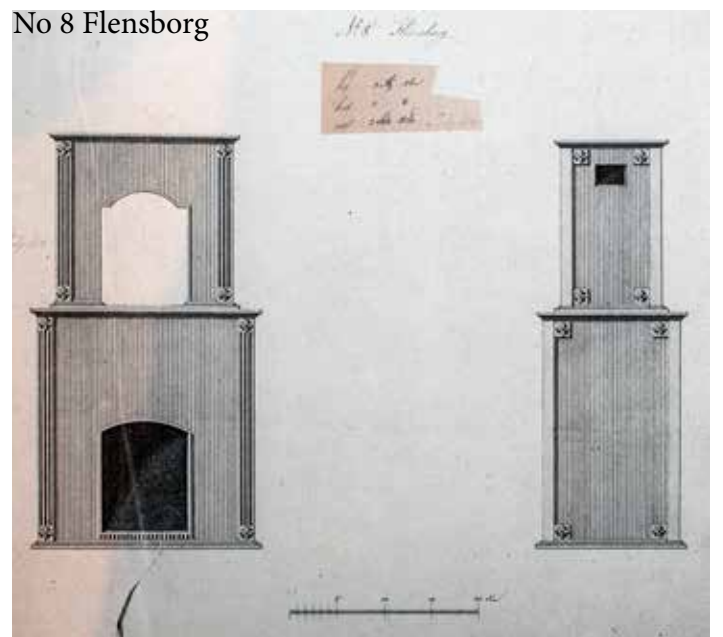
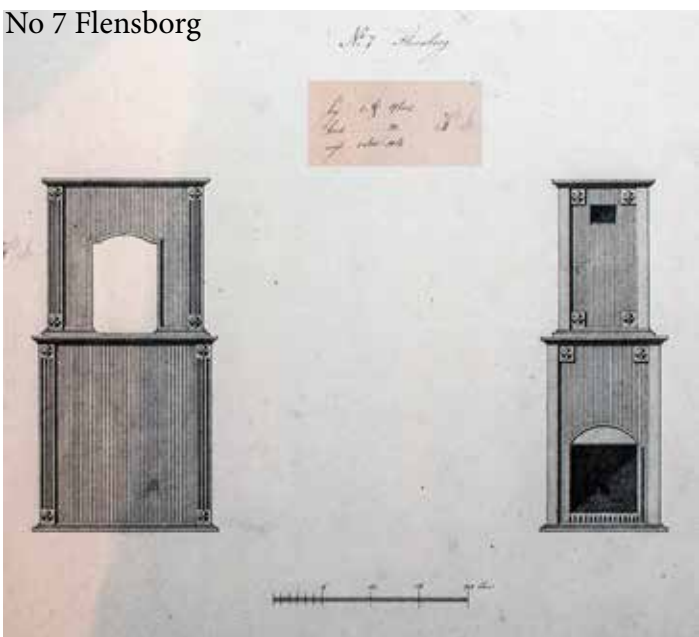
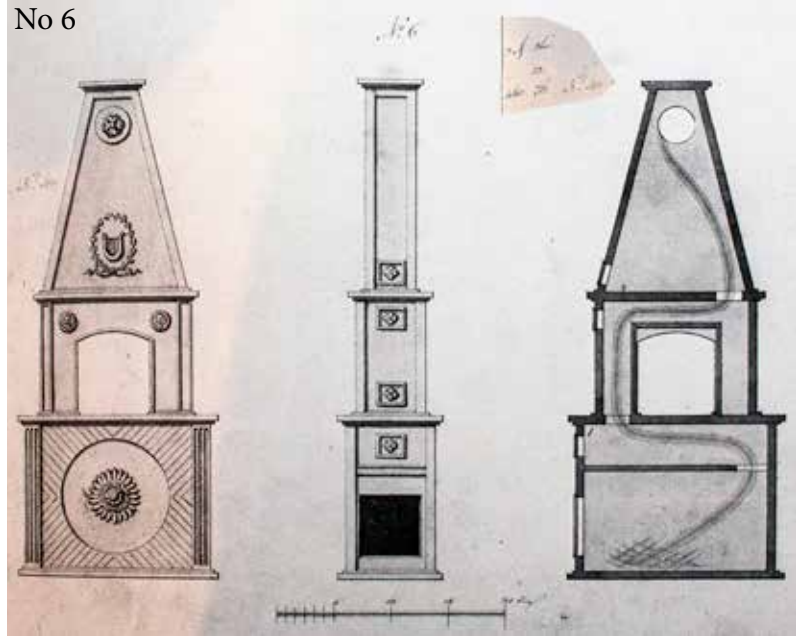
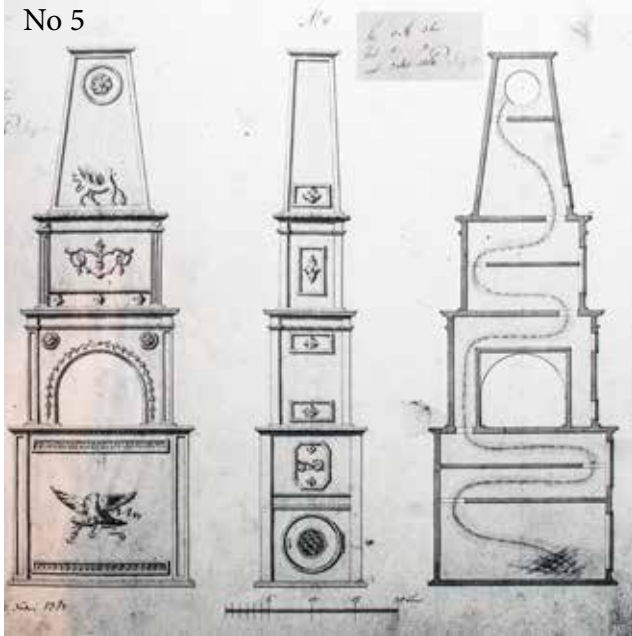
No 3



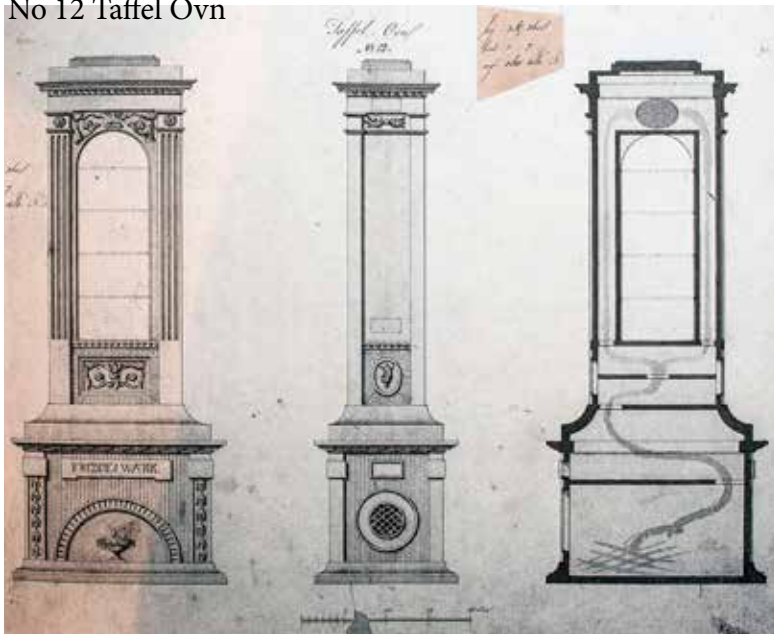
No 4



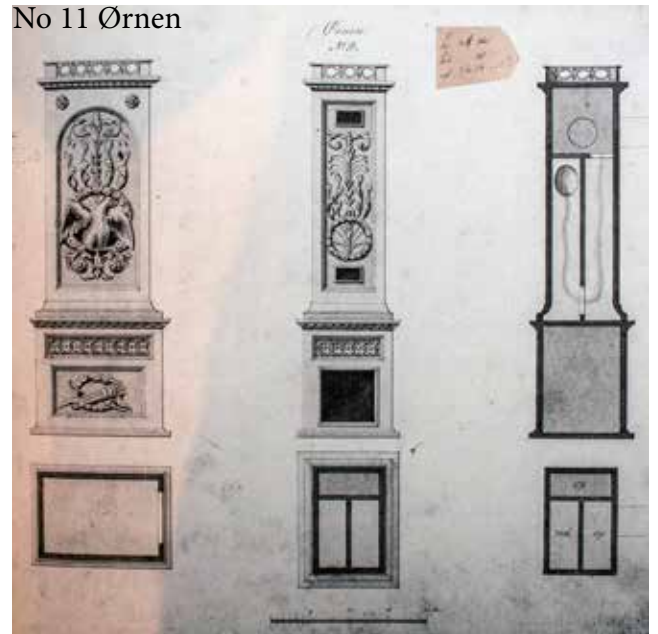




No 12 Taffel Ovn



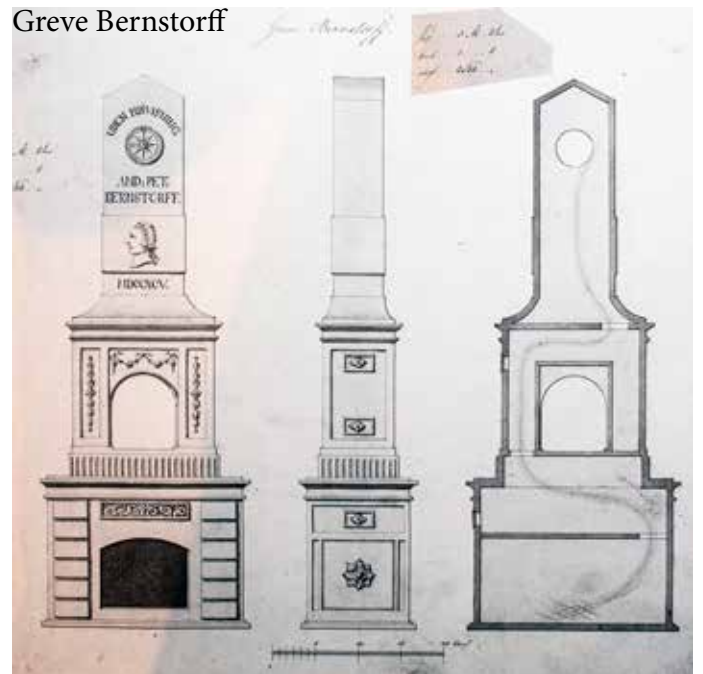
No 11 Ørnen



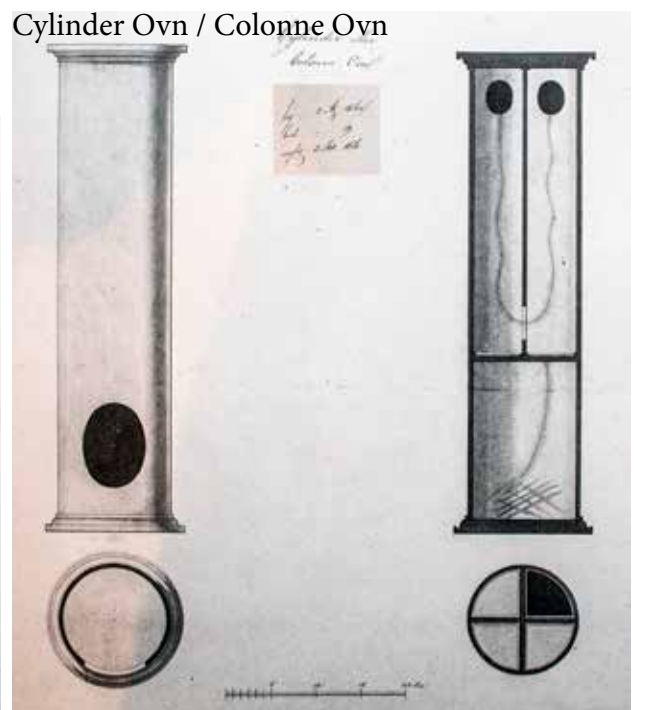
Greve Bernstorff



Greve Bernstorff



Cylinder Ovn / Colonne Ovn



Cabinet Ovn

